



# COMPARTIENDO MIRADAS 2020

Buenas Prácticas y Estrategias en  
Atención Primaria que mejoran la  
Salud Integral de Adolescentes y Jóvenes  
en contexto de pandemia Covid-19





## COMPARTIENDO MIRADAS 2020

Buenas Prácticas y Estrategias en  
Atención Primaria que mejoran la  
Salud Integral de Adolescentes y Jóvenes  
en contexto de pandemia Covid-19



SUBSECRETARÍA DE REDES ASISTENCIALES  
DIVISIÓN DE ATENCIÓN PRIMARIA  
DEPARTAMENTO GESTIÓN DE CUIDADOS



5

Introducción

Mi espacio, siempre junto a mi. Tu espacio, siempre junto a ti

7

15

Espacios Amigables para adolescentes: adaptación en tiempos de pandemia

Talleres preventivos promocionales Espacio Amigable Rauco, en periodo de pandemia por SARSCov2

19

27

Evolucionando en tiempos de crisis, una mirada hacia la telemedicina

Espacio Amigable Digital

33

45

Acompañamiento amoroso y holístico a adolescentes de Residencias Sename

Valpo te apaña: Dudasexx-Plus

51

61

Estrategia en promoción, prevención y tratamiento de los adolescentes en situación de pandemia Covid-19

Plataforma digital en redes sociales para la comunidad adolescente de Romeral

65

69

Encuentro con adolescentes en pandemia



La pandemia por el COVID-19 ha afectado a toda la población sin distinción de edad. Las y los adolescentes han tenido un impacto significativo en su bienestar social, emocional y mental por diversos motivos.

El distanciamiento físico fue una de las primeras medidas para disminuir la propagación del virus, lo que ha derivado en que gran parte de este grupo etario haya suspendido algunas actividades a las que estaban acostumbrados como cumpleaños, ceremonias, fiestas de graduación, planes de vacaciones, entre otras.

Por otro lado, el cierre de los establecimientos educacionales implicó un cambio de rutina para las y los estudiantes, además de nuevas adaptaciones a clases en línea. Sin embargo, esto también evidenció las brechas en cuanto a acceso, recursos y conectividad de las familias y comunidades.

Además, el confinamiento en casa derivó en que padres y madres presentaran factores de estrés adicionales y, en consecuencia, problemas de salud físicos y mentales que, en algunos casos, repercuten en el desarrollo integral de las y los adolescentes. Incluso, actualmente muchos están enfrentando altos niveles de ansiedad y estrés producto de la pandemia.

Es por esto que la atención de salud y la necesidad de continuar con las prestaciones para este grupo etario han sido elementos primordiales.

Pese a todas las dificultades, muchos equipos de Atención Primaria consideran la atención remota como una gran oportunidad para el trabajo promocional y preventivo con adolescentes.

Con el transcurso del tiempo las nuevas formas de acceso y abordaje han ido mejorando y perfeccionándose conforme a la necesidad de continuar entregando las atenciones requeridas por este segmento de la población.

Asimismo, se ha considerado como una gran oportunidad, el manejo que tienen las y los adolescentes con las tecnologías. Esto ha sido un elemento muy importante para mantener abiertos los canales de comunicación y acompañarse virtualmente con la comunidad.

La correcta difusión de información respecto del COVID-19 es tarea de toda la población, sin embargo, los adolescentes juegan un rol crucial y pueden apoyar las acciones que permitan reducir riesgos de contagio.

En este documento, dirigido a los equipos de Atención Primaria, presentamos algunas de las buenas prácticas desarrolladas durante el 2020 en atención remota para adolescentes. Cada una de ellas, ratifica una vez más el compromiso, cariño y profesionalismo de los equipos que atienden a esta población a lo largo de nuestro país.

**DRA. ADRIANA TAPIA CIFUENTES**  
**JEFA DIVISIÓN ATENCIÓN PRIMARIA**  
**SUBSECRETARÍA DE REDES ASISTENCIALES**



# Mi espacio, siempre junto a mi. Tu espacio, siempre junto a ti.

## COMPARTIENDO MIRADAS 2020:

BUENAS PRÁCTICAS Y ESTRATEGIAS EN ATENCIÓN PRIMARIA QUE MEJORAN LA SALUD INTEGRAL DE ADOLESCENTES Y JÓVENES EN CONTEXTO DE PANDEMIA COVID-19.

### TÍTULO

**Mi espacio, siempre junto a mi.  
Tu espacio, siempre junto a ti.**

### AUTORES

- **Nicole Cadena Munita** - Coordinadora DESAM - Coordinadora Comunal Programa Espacio Amigable para Adolescentes, Comuna de La Serena, Región de Coquimbo.
- **Lorena Moraga Yáñez** - Matrona encargada de Espacio Amigable CESFAM Raúl Silva Henríquez, Comuna de La Serena, Región de Coquimbo.

### GRUPO META

Población adolescente entre los 10 y 19 años de edad.

### CONTACTO

Nicole Cadena Munita  
nicole.cadena@corporacionlaserena.cl

### SITIO(S) WEB RELACIONADOS REDES SOCIALES

- **Facebook:**  
/EARshLS  
/EspacioAmigableCesfamSchaffhauser  
/EspacioAmigablePAC  
/CorpoLaSerena
- **Instagram:**  
@espaciosamigableslaserena  
@corpolaserena



## PALABRAS CLAVE

Acompañamiento - Cercanía - Salud - Adolescentes.

## LUGAR / COBERTURA GEOGRÁFICA

Chile, Cuarta Región, comuna de La Serena, sectores urbanos y sector rural.

## PARTES INTERESADAS Y ASOCIADOS

- Población Adolescente (10-19 años) inscritos en los Centros de Salud de la ciudad de La Serena y sectores rurales.
- Estudiantes de establecimientos educacionales pertenecientes al territorio de algún CESFAM.
- Colaboración con instituciones (INJUV, Elige vivir sano, Universidad del desarrollo, Liwen, entre otras).
- Red Salud y Educación y trabajo con intersector.

## ENFOQUE METODOLÓGICO

La metodología utilizada, tiene un enfoque cualitativo, incluyendo estrategias que permiten acompañar a usuarios y continuar con la ejecución de los componentes del Programa, según la información recogida a través de conversatorios con el Consejo Consultivo del territorio y de usuarios que acceden al programa.

A raíz de los años de trabajo en el territorio y del conocimiento de las necesidades y requerimientos de adolescentes y jóvenes, es que desde el mes de mayo se inicia un proceso para modificar la modalidad de trabajo, y así continuar con el desarrollo del Programa, esto se incluye en un "plan de contingencia - COVID-19".

Dentro de los factores claves del éxito de lo realizado durante la pandemia, está el convencimiento del equipo de salud, sobre la

importancia de no perder el contacto con adolescentes, mantener siempre la cercanía, conocer sus opiniones a través de la escucha activa y trabajar en base a lo que desean y requieren.

## VALIDACIÓN

Es esencial que desde el área de salud se adquiriera un rol protagónico en el acompañamiento de adolescentes, a través de la búsqueda constante de estrategias que den respuestas a sus necesidades, lo que ha sido agradecido, en especial han destacado las estrategias innovadoras que hemos utilizado para mantener el contacto, generando contenidos educativos, de manera entretenida y abordando temáticas de alto interés para ellos y ellas.

A la fecha, se han entregado más de 400 ejemplares de la Revista "MI ESPACIO" (en forma física), además de cientos de visualizaciones online, abordando tópicos como salud mental y sexualidad adolescente en pandemia.

Algunos testimonios de los y las adolescentes al recibir los ejemplares han sido los siguientes:

*M.C "Me ha gustado leer la revista que me entregaron porque son temas que a veces nosotros no sabemos y nos cuesta hablar".*

*C.M "Encuentro súper bueno que tengan estas iniciativas con los adolescentes porque es una forma entretenida para nosotros poder aprender".*

*D.L "Gracias a la revista he podido aprender muchas cosas, pero además me he entretenido bastante. Ojalá la sigan entregando".*

*C.C "Para mí la revista del Espacio Amigable ha sido muy significativa, ya que aparezco en la portada de la primera edición, eso me emociona y me tiene contenta ya que llevo muchos años siendo parte de*



→ Portada de la primera edición de la Revista "Mi Espacio".

este increíble equipo, y todo ese trabajo se refleja en la revista. La dedicación de los profesionales hacia los adolescentes, es una gran ayuda para nosotros, ya que nos entrega valiosa información, tips, contactos, etc., sobre diversas temáticas de interés, además la revista está bien diseñada, es atractiva, por lo que llama la atención de los jóvenes y claro que también nos ayuda a fomentar la lectura y estar bien informados sobre nuestra salud y bienestar”.

### IMPACTO

- Primera revista de salud dirigida a adolescentes que se distribuye en forma gratuita en todos los centros de salud y postas rurales. Además, cuenta con una versión virtual la cual se encuentra disponible en nuestras redes sociales ayudando a masificar su difusión. De igual forma, es enviada en forma virtual a cada joven que es atendido/a por algún profesional del programa vía WhatsApp.
- Mayor interés a nivel de los medios de comunicación como radio o periódicos por conocer el trabajo del Programa Espacio Amigable.
- Aumento en el número de atención y de ingresos de adolescentes al programa (corroborado con estadística mensual).
- Mayor cercanía con adolescentes, a través de la atención telefónica o videollamada (eligen la modalidad que les acomoda).
- Comodidad para usuarios que solicitan su atención en modalidad remota, según su disponibilidad de tiempo.

## FACTORES DE ÉXITO

El compromiso real entre todas las partes, Municipio, Servicio de Salud, equipo profesional del Espacio Amigable, centros de salud y comunidad, que ha posibilitado entregar una atención oportuna, pero sobretodo de calidad para adolescentes.

## LIMITACIONES

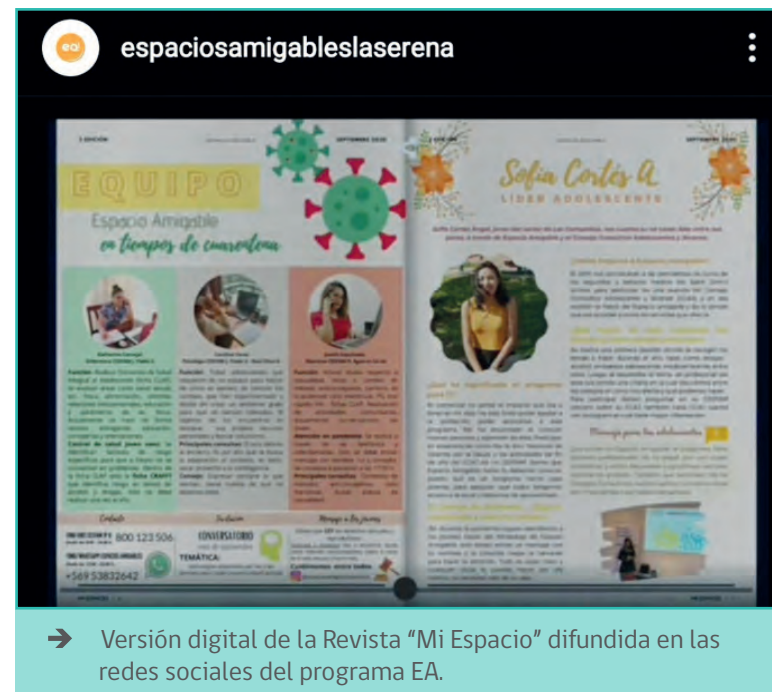
- Falta o insuficiencia de recursos económicos.
- Rotación de equipo de profesionales de Espacio Amigable.
- Falta de horas profesionales.
- Dificultad/ imposibilidad de comunicación con usuarios.

Lo anterior ha sido abordado por el equipo y su coordinación directa, a través de la nueva metodología de trabajo establecida en el “Plan de contingencia - COVID-19” que identifica los puntos claves para dar cumplimiento a los componentes del programa, incluyendo la metodología de teletrabajo, relevando la importancia del uso de redes sociales y manteniendo el contacto directo y continuo con los y las adolescentes, entre otras.

## EVALUACIÓN

### Desafíos

- Crear línea editorial de “Mi Espacio”.
- Continuar con la atención remota según se requiera.
- Mantener el interés de adolescentes con temáticas de su interés.
- Seguir entregando horas vía WhatsApp para facilitar el acceso a la atención.





- Mejorar la interacción con usuarios/as a través de redes sociales:
  - Mejorando la calidad de atención, incorporando a otros profesionales del equipo salud (odontólogo/a, nutricionista, entre otros) a través de conversatorios o talleres.
  - Ampliar Red Salud - Educación a otras instituciones del intersector para mejorar trabajo colaborativo.
  - Trabajo comunicacional a través de medios audiovisuales, radios y diarios, con la participación de nuestros usuarios/as entregando su testimonio y experiencia sobre el programa y su funcionamiento.
  - Escucha activa y consulta de opiniones, para entrega de información y focalización de actividades.

### LECCIONES APRENDIDAS

Es fundamental buscar estrategias y modalidades de reinversión, contar con un equipo comprometido con los y las adolescentes y su desarrollo saludable.

Hacer uso de las herramientas disponibles para llegar de forma directa y confiable a adolescentes, siendo primordial en este aspecto el conocimiento de tecnologías y plataformas virtuales.

### SOTENIBILIDAD

Se requiere contar con la permanencia de los integrantes del equipo, capacitación continua y la posibilidad de compartir esta experiencia de trabajo con los demás equipos de salud, lo que sin dudas sería beneficioso para los y las adolescentes de la Comuna.

Se requieren recursos que permitan continuar mejorando y actualizando los aprendizajes y para continuar desarrollando las acciones intra y extramuros, que nos garanticen una mayor cobertura.

**Espacios Amigables de La Serena refuerzan preocupación por la salud de los adolescentes**

En 2019, Sofía Cortés enfrentó un problema de salud mental que le complicaba y se entrevistó con una psicóloga del Espacio Amigable Adolescente del Ceflam Raúl Silva Henríquez. La respuesta a su inquietud fue inmediata y logró comprobar, en la práctica, los alcances de la iniciativa que había conocido a través de charlas. "Es distinto escucharlo y sentirlo en experiencia propia", confiesa.

Su primer acercamiento con la iniciativa que implementa la Corporación Municipal Gabriel González Videla, con fondos del Ministerio de Salud, fue por reuniones en el Consejo Consultivo Adolescente, donde participaba desde el 2018, representando a su ex colegio. "Concurre con un poco de nervios, porque era una experiencia nueva, pero todo se fue dando de buena forma y es entendiendo aprender sobre prevención de drogas y alcohol y embarazo adolescente", detalla.

Lorena Masaga, matrona y encargada del Espacio Amigable del Ceflam Raúl Silva Henríquez de Las Compañías, destaca que, en La Serena, el programa funciona en cuatro Ceflam (Juan Pablo II, Raúl Silva Henríquez, Dr. Emilio Schaffhauser y Pedro Aguirre Cerda).

Partió hace 5 años en la capital regional como una necesidad de entregarle apoyo a los jóvenes, teniendo en cuenta que solo hasta los 6 años poseen control del Heflo Sano. "Es por ello que la idea es continuar la atención en diferentes patologías y áreas", enfatiza la profesional.

**JÓVENES RESPONSABLES**

Franco Friccio es matrona y también integra el Espacio Amigable del Ceflam Raúl Silva Henríquez. Sostiene que, gracias a las diferentes intervenciones y controles realizados en colegios, se ha logrado que el acercamiento y aceptación sea cada vez mayor con los jóvenes.

Por su parte, Isela Sepúlveda del Espacio Amigable del Ceflam Pedro Aguirre Cerda, admite que últimamente ha existido un aumento de los embarazos no planificados, aunque aclara que no es el caso de los adolescentes. "Nos se han mantenido con sus métodos anticonceptivos. De hecho, están bien preocupados de prevenir el embarazo y las infecciones de transmisión sexual".

**CONTACTOS TELEFÓNICOS**  
Espacios Amigables La Serena

+56942357572	MATRONA SHAFFHAUSER
+56931297609	PSICOLOGA SHAFFHAUSER
+56953832642	PSICOLOGA NENFEMERA JPH
+56957739527	MATRONAS RSH y JPH
+56953936757	MATRONA PEDRO AGUIRRE C.

**CONTINUIDAD ASEGURADA**

Si bien los controles no se pueden realizar en forma presencial, también existen canales de comunicación directa entre pacientes y profesionales.

Los jóvenes pueden llamar a los fonos de los respectivos Ceflam, de lunes a viernes, en horario de 08:00 a 16:00 horas o equivarmente a los contactos del programa Espacio Amigable, de lunes a viernes, en horario de 17:00 a 20:00 horas.

"La idea es invitarlos a solicitar horas en el programa. Nos pueden ubicar a través de Instagram o WhatsApp", señala la psicóloga Lucía Bruno, quien lidera el programa Espacio Amigable de la Ceflam Emilio Schaffhauser y Pedro Aguirre Cerda.

➔ Noticia difundida por las redes sociales de la Corporación Municipal G.G.V.

También es importante la permanencia de estos programas y políticas de salud, sin que se vean afectadas por cambios de administración.

### REPLICAR

Con la importancia y relevancia que ha tomado la tecnología y los medios digitales o virtuales, existe una alta posibilidad de extender lo realizado a gran escala, haciendo uso de estas plataformas, las cuales son accesibles y en su mayoría gratuitas.

**Condiciones:**

- Contar con los recursos económicos necesarios (en caso de querer realizar una revista en formato físico).
- Trabajar a nivel nacional con los equipos de Espacios Amigables y jóvenes líderes comunitarios para tener una línea editorial enfocada en los objetivos del Programa.
- Crear redes sociales oficiales a nivel de Programa donde se difunda el trabajo realizado por todos los equipos.
- Disponer de equipos móviles para los profesionales del equipo, para poder entregar una atención rápida y oportuna.
- Contar con teléfono móvil que disponga de WhatsApp para orientación y consulta posterior derivación.
- Continuidad del programa durante los meses de verano.



- Profesional del equipo del programa EA, Matrona Lorena Moraga, conversando sobre salud adolescentes en medios de comunicación.

**CONCLUSIÓN**

La mejor forma de demostrar el impacto de nuestra buena práctica son los testimonios de adolescentes usuarios del Programa.

**Camila Castillo L.** – Líder adolescente parte de la directiva de Espacio Amigable y Consejo Consultivo Adolescentes y Jóvenes.

*“Ser parte de este espacio ha sido increíble, entretenido y muy interesante. He aprendido muchísimo en varios ámbitos y he conocido a gente maravillosa. Siento que más que un espacio amigable, es un espacio familiar y de amistad por los lazos creados entre adolescentes y profesionales. Para mí es un placer ser parte de este programa y estoy muy orgullosa de todo lo que ha significado para mí, para mis compañeros y para la comunidad”.*

*“Hoy en día, a pesar de la contingencia, seguimos trabajando. Realizamos las reuniones por videollamada, donde ya estamos trabajando y planificando algunas actividades para los jóvenes, En paralelo, seguimos muy activos a través de las RRSS, lo que nos ha permitido seguir en contacto e informar a los jóvenes sobre las nuevas modalidades de atención, a través de profesionales que están respondiendo a todas las dudas.*

**Sofía Cortés A.** Líder adolescente parte de la directiva de Espacio Amigable y Consejo Consultivo Adolescentes y Jóvenes.

*“Al comenzar no pensé el impacto que iba a tener en mi vida. Ha sido lindo poder ayudar a la población, poder acercarlos al programa. Me ha encantado conocer nuevas personas y aprender de ellas. Participar en experiencias como fue la Jornada Nacional de Jóvenes por la Salud y las actividades de fin de año del CCAJ de mi CESFAM. Siento que el Espacio Amigable todos lo deberían conocer, puesto que es un programa hecho para los jóvenes, para asegurar que todos tengamos acceso a la salud y debemos de aprovecharlo”.*

## RESUMEN DE LA BUENA PRÁCTICA

La crisis sanitaria a la cual nos enfrentamos en el presente año, ha obligado al equipo del Programa Espacios Amigables de la comuna de La Serena a implementar acciones que permitan cubrir las necesidades de adolescentes del territorio, especialmente a inscritos en los centros de salud de La Serena, sectores rurales y estudiantes de establecimientos educacionales pertenecientes al territorio de algún CESFAM, requerimientos que han ido evolucionando conforme los cambios del contexto sanitario.

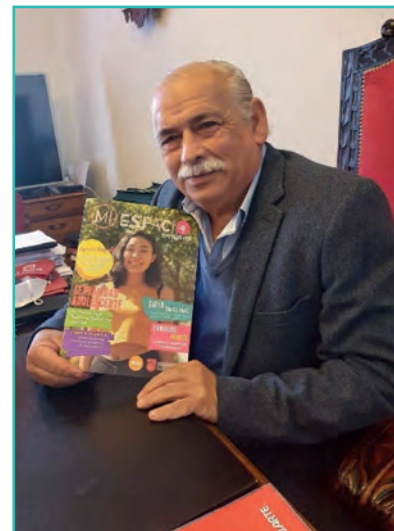
El pilar de trabajo fue mantener la comunicación efectiva con la población, fortaleciendo los factores protectores internos y externos de usuarios, continuando así con la ejecución de los componentes de promoción, participación y atención integral que incluye el Programa. Este objetivo se ha logrado cumplir a través de diversos medios, como la comunicación constante a través de llamadas telefónicas, videollamadas y de redes sociales, tanto individuales como colectivas con adolescentes. Por medio de conversatorios con profesionales del equipo y también colaboradores del intersector, se entregan herramientas de autocuidado a adolescentes, con temáticas de su interés, como también desde las necesidades observadas en cada atención remota.

Otro recurso utilizado, son los medios masivos de comunicación como radios o periódicos, donde se da a conocer el funcionamiento del Programa, con el fin de aumentar su cobertura y lograr cautivar a más adolescentes que quieran participar activamente de este programa y recibir sus beneficios.

Finalmente, uno de los recursos que obtuvo mayor éxito fue la creación y difusión de una revista llamada "Mi espacio", la primera revista dirigida a adolescentes que incluye contenido exclusivo para esta población, cumpliendo una función tanto informativa, educativa, como de entretenimiento y recreación, logrando cubrir a gran parte de la



→ Usuarios del programa EA recibiendo la segunda edición de la Revista "Mi Espacio".

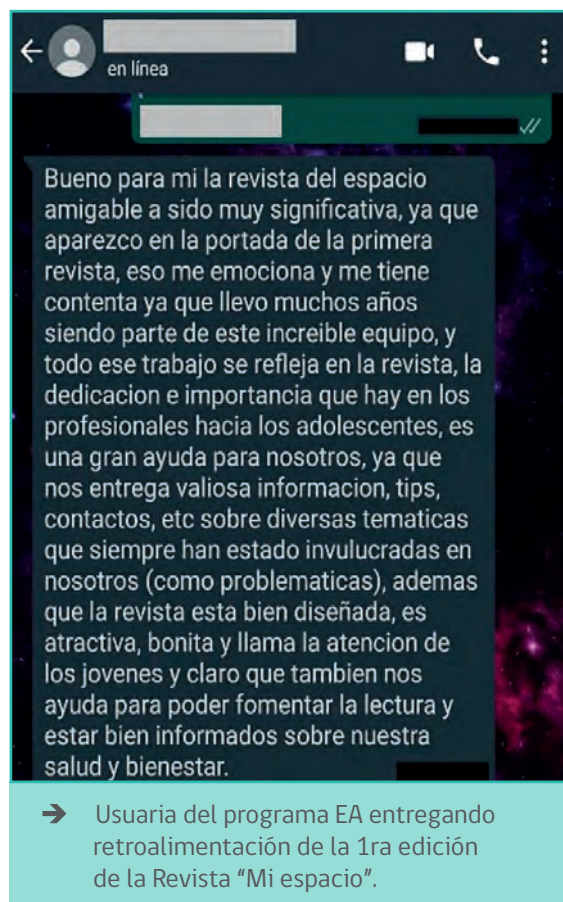


→ Alcalde de La Serena Don Roberto Jacob con un ejemplar de la revista "Mi espacio", segunda edición.



población adolescente de la comuna al ser entregada de forma física en todos los CESFAM y postas rurales, y siendo enviada en forma virtual a cada joven que es atendido por algún profesional del programa vía WhatsApp, además de disponer del link para visualización online en todas las redes sociales del programa a nivel comunal y en cada centro de salud. Cabe destacar la importancia de la difusión online de la revista, tomando en cuenta el uso masivo de las redes sociales por adolescentes, generando un impacto mayor al facilitar su acceso digital, pudiendo ser leída desde sus computadores o dispositivos móviles.

Tanto esta iniciativa, como la forma de trabajar del equipo en este contexto de pandemia, ha tenido muy buena recepción por parte de los y las adolescentes, los que agradecen que se aborden temáticas de interés para su etapa de vida y que se estimule un desarrollo biopsicosocial saludable. Valoran también la entrega y cercanía del equipo de salud de la atención primaria, quienes tienen especial resguardo en responder a sus necesidades y requerimientos, a pesar de la contingencia actual.



**ea!** CORPORACION MUNICIPAL La Serena

**CONVERSATORIO ADOLESCENTE VIRTUAL "SEXUALIDAD Y REDES SOCIALES"**

Martes 04 de Agosto 17:00-18:00 hrs

**VÍA ZOOM**

**EXPOSITOR**  
**MAURICIO LOPEZ GONZALEZ**  
 MATRÓN (UNIVERSIDAD DE CHILE)  
 MAGISTER EN SEXUALIDAD Y AFECTIVIDAD (USACH)  
 ACADÉMICO Y COORDINADOR DE POSTGRADO E INVESTIGACIÓN DE CARRERA DE OBSTETRICIA  
 DIRECTOR ACADÉMICO DIPLOMADO DE SEXUALIDAD CLÍNICA ALEMANA - U. DEL DESARROLLO  
 DIRECTOR ACADÉMICO INSTITUTO CHILENO DE SEXOLOGÍA (INCHSEX)  
 VICE- PRESIDENTE SOCIEDAD CHILENA DE SEXUALIDAD CLÍNICA Y MEDICINA SEXUAL.

➔ Infografía invitando al conversatorio Adolescente Virtual "Sexualidad y Redes Sociales".

# Espacios amigables para Adolescentes: Adaptación en tiempos de pandemia

**COMPARTIENDO MIRADAS 2020:**  
BUENAS PRÁCTICAS Y ESTRATEGIAS EN ATENCIÓN  
PRIMARIA QUE MEJORAN LA SALUD INTEGRAL  
DE ADOLESCENTES Y JÓVENES EN CONTEXTO  
DE PANDEMIA COVID-19.

## TÍTULO

**Espacios amigables para adolescentes: adaptación en tiempos de pandemia.**

## AUTORES

- **Alexandra Vergara Valenzuela**, Comuna de Chiguayante, Región del Biobío.
- **Cristina Muñoz Vergara**, Comuna de Chiguayante, Región del Biobío.
- **Claudina Vallejos Penroz**, Comuna de Chiguayante, Región del Biobío.
- **Kimberly Alarcón Matamala**, Comuna de Chiguayante, Región del Biobío.

## GRUPO META

Adolescentes de 10 a 19 años de la Comuna de Chiguayante.

## CONTACTO

Alexandra Vergara Valenzuela  
padollescentechiguayante@gmail.com

## SITIO(S) WEB RELACIONADOS REDES SOCIALES

- **Facebook:** Municipalidad de Chiguayante; DAS Chiguayante.
- **Instagram:** @municipalidadchiguayante; @daschiguayante.
- Boletín informativo Municipalidad de Chiguayante.
- Diario La Estrella, Concepción.



## PALABRAS CLAVE

Adolescentes, Pandemia, Control Integral Adolescente, Continuidad de la atención.

## LUGAR /COBERTURA GEOGRÁFICA

Chiguayante, Región del Biobío.

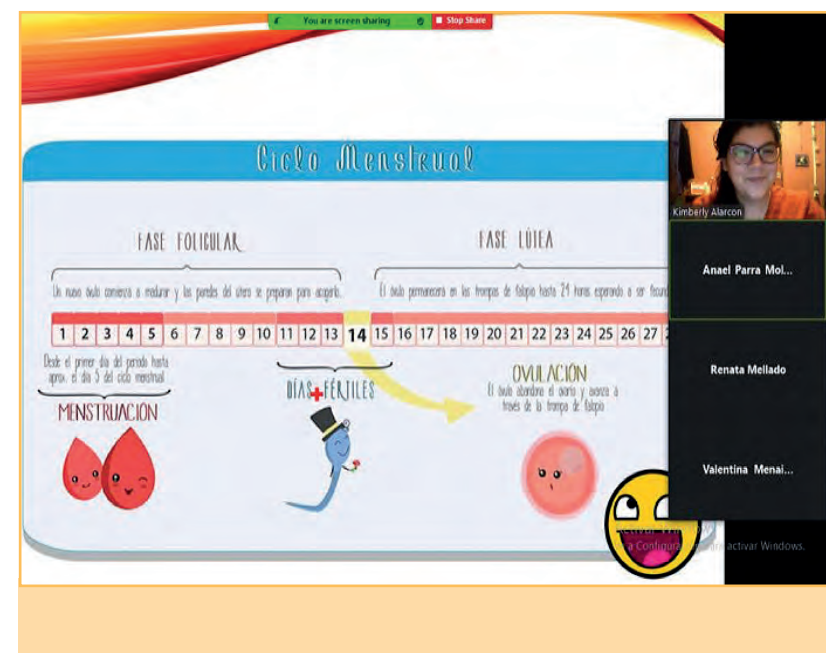
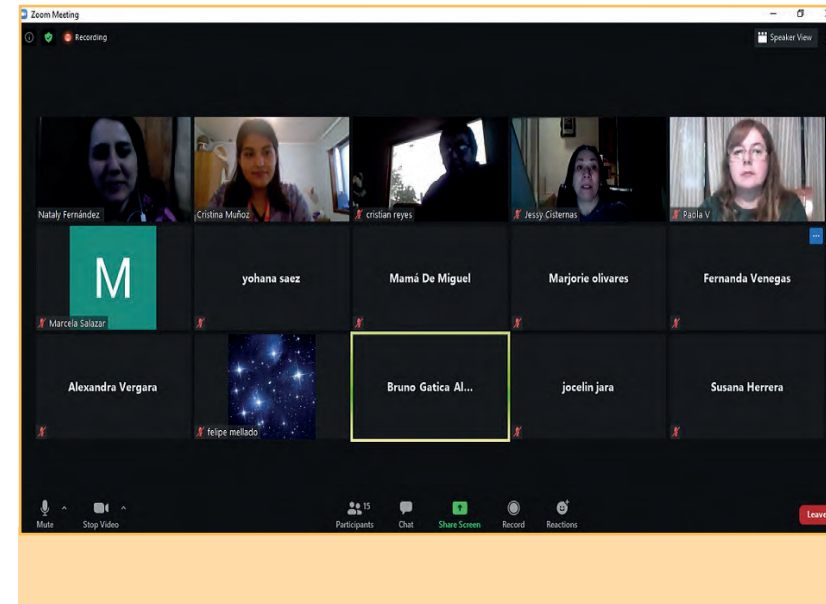
## PARTES INTERESADAS Y ASOCIADOS

El Espacio Amigable para Adolescentes, está destinado a la atención de adolescentes de 10 a 19 años, que estudian en algún establecimiento de la comuna de Chiguayante o que se encuentren inscritos en alguno de nuestros Centros de Salud Familiar (CESFAM Pinares, CESFAM Chiguayante, CESFAM La Leonera).

Este es un trabajo que se realiza en coordinación con los establecimientos educacionales de la Comuna, los Centros de Salud y los apoderados.

## ENFOQUE METODOLÓGICO

Debido a la situación generada por la pandemia, se debió reorientar la forma de entregar las atenciones a este grupo etario. Es por esto que en el mes de mayo, comenzamos a utilizar las plataformas electrónicas disponibles, que permitieran mantener el contacto, asegurando la entrega de una atención de calidad. Se comenzó con llamadas telefónicas en coordinación con los distintos establecimientos educacionales, los cuales generaban el nexa entre apoderados y Centros de Salud. Debido a la gran aceptación se comenzaron a realizar los Controles de Salud Integral por medio de llamadas telefónicas o vía zoom con adolescentes, previa autorización del padre, madre o adulto responsable. Sumado a lo anterior, se identificaron necesidades colectivas y específicas de los



y las adolescentes de la comuna y en base a esto, se crearon talleres enfocados en esas temáticas, los que fueron realizados vía plataforma zoom. De igual manera se han desarrollado otras prestaciones como consejerías individuales para adolescentes y sus familias.

### VALIDACIÓN

A medida que se realizaban los controles de salud integral, los y las adolescentes y sus familias comenzaron a recomendar dicha estrategia entre sus pares, que presentaban algunos problemas de salud, que requerían ser abordados, principalmente en áreas de salud mental, sexual y nutricional. Se recopilaron experiencias, grabadas en video, en donde familias daban a conocer el aporte que era para ellos contar con atención y seguimiento por parte del Espacio Amigable.

A la fecha contamos con un total de 400 participantes activos entre el periodo de mayo-octubre del año 2020.

### IMPACTO

El contexto nacional actual está sujeto a cambios, existe incertidumbre con respecto a que pasará el día de mañana, por ello es muy importante buscar estrategias que permitan la continuidad de la atención, sobre todo considerando que la pandemia ha impactado principalmente en la salud mental de nuestros/as adolescentes, debido a los cambios en sus rutinas, afectando directamente su vida social.

Consideramos que el impacto principal de esta práctica, es que ha permitido identificar a tiempo problemáticas que afectan a este grupo etario y posibilitando la entrega de una atención y respuesta oportuna, manteniendo en lo posible la confidencialidad y calidad en la atención, por medio de redes sociales, que nos acercan y no exponen a los y las adolescentes a situaciones de riesgo.

### FACTORES DE ÉXITO

Para desarrollar esta buena práctica es necesario contar con algunos recursos básicos:

**A nivel institucional:** Acceso a teléfono para realizar llamadas, computadores con acceso a internet, coordinación a nivel local para realizar derivaciones y atenciones profesionales.

**A nivel de usuarios:** Acceso a teléfono celular o computador con internet, contar con un correo electrónico o WhatsApp para enviar información, coordinaciones para atención, asistencia a talleres o entrega de material.

### LIMITACIONES

Dentro de las limitaciones, destaca que los números telefónicos registrados en las fichas clínicas no corresponden o se encuentran obsoletos, por esto es necesario coordinarse con los establecimientos educacionales, ya que nos entregan información de contacto actualizada. También ocurre que en zonas rurales el acceso a la señal de internet o teléfono es débil, por lo que el trabajo con adolescentes se dificulta, en estos casos se opta por el envío de material físico.

### EVALUACIÓN

El principal desafío al inicio, fue la incertidumbre de comenzar a utilizar una estrategia desconociendo si daría buenos resultados y si sería bien recibida por parte de la comunidad adolescente, dado que en prestaciones como el Control de Salud, se abordan temas sensibles, muchas veces difíciles de tratar en la atención presencial, a lo que se agregaba la dificultad de que no todos contaban con celular, computador o acceso a internet.

Como Programa, nos vimos enfrentados a un periodo de adaptación, en donde los primeros meses se fueron identificando las principales problemáticas y necesidades que tenían nuestros/as adolescentes.

Nos enfocamos primero en quienes solicitaban atención o se habían realizado el control de salud integral en años anteriores y luego, al evaluar los resultados, ampliamos nuestra atención a toda la población adolescente.

Las actividades han respondido a las principales necesidades identificadas a nivel general, realizamos talleres participativos, mantuvimos las consejerías y consultas individuales, incluimos al padre, madre o adulto responsable en temáticas de alimentación, considerando que ahora pasaban más tiempo en casa. A los y las

adolescentes que no contaban con los medios para participar, se les ha entregado información por el medio que han propuesto.

### LECCIONES APRENDIDAS

Lo principal es habernos dado cuenta de que es factible mantener una atención de calidad en situaciones de catástrofe, estableciendo una relación estrecha entre usuarios/as y profesionales de salud.

Siempre debemos estar preparados para los nuevos cambios y desafíos que se puedan presentar. Para ello, es importante no manifestar resistencia al cambio, sino que adaptarnos a los distintos contextos y continuar otorgando nuestras atenciones, a través de los medios disponibles.

**• GUIA ALIMENTARIA DEL ADOLESCENTE (10-18 AÑOS).**

ALIMENTOS	FRECUENCIA	CANTIDAD	CANTIDAD
Lácteos (sin azúcar)	Diaria	3 unidades	3 unidades
Verduras	Diaria	2 platos	2 platos
Frutas	Diaria	3 unidades	3 unidades
Pescado	2 veces por semana	1 presa mediana	1 presa mediana
Pollo, pavo o carnes (sin grasa)	2 veces por semana	1 presa mediana	1 presa mediana
Legumbres	2 veces por semana	1 plato	1 plato
Huevos	2 a 3 veces por semana	1 unidad	1 unidad
Cereales, pastas o papas cocidas	4 a 5 veces por semana	2 platos	1 plato med
Panes	Diaria	2 1/2 unidades	2 unidades
Aceites y otras grasas	Diaria	4 cdías	4 cdías
<b>APORTE CALÓRICO APROXIMADO</b>		<b>2100</b>	<b>1750</b>

### Degloce de Grasas Total

Nutrientes	100g	1 Porción
Energía (kcal)	559	173
Proteínas (g)	11.3	3.5
Grasas Totales (g)	36.2	11.2
Grasas Saturadas (g)	15.6	4.8
Grasas Monoinsaturadas (g)	16	5
Grasas Poliinsaturadas (g)	2.6	0.81
Ac. Grasos Trans (g)	0.5	0.16
Coolesterol (mg)	17	5
Hidratos de Carbono Disp. (g)	46.9	14.5
Azúcares Totales (g)	4.4	1.36
Sodio (mg)	84	26

→ “Taller Zoom Alimentación Saludable”, dirigido a adolescentes y familia.

## SOSTENIBILIDAD

Lo principal para conseguir llevar a cabo esta buena práctica es el trabajo en equipo, coordinado y colaborativo entre profesionales del Programa y otras instituciones, como por ejemplo los establecimientos educacionales, que son un aporte fundamental para el desarrollo de las actividades planificadas. Además es necesario contar con el apoyo de las respectivas jefaturas y con los recursos, medios e infraestructura necesaria para llevar adelante el trabajo.

El desarrollo de estas actividades, permite mantener una atención continua e integral y fortalecer los lazos con la comunidad adolescente.

## REPLICAR

Esta buena práctica tiene muchas posibilidades de ser replicada con éxito, lo más importante es asegurar siempre la confidencialidad, establecer lazos de confianza con los y las adolescentes, y que la atención no pierda calidad al ser realizada vía remota.

En la actualidad casi la totalidad de la población cuenta con tecnología que nos permite mantener cercanía y contacto, solo debemos saber aprovechar estas herramientas para el bien de la comunidad y extender las prestaciones que se puedan ofrecer por este medio, ya que la respuesta es inmediata y permite mantener un contacto más continuo, lo que facilita el seguimiento.

## CONCLUSIÓN

Nuestra buena práctica ha tenido un impacto social importante en la comuna, pudimos otorgar una atención de calidad a una población muchas veces olvidada por los Centros de Salud. Los y las adolescentes han tenido la oportunidad y confianza de compartir con nosotros sus experiencias y principales necesidades durante esta pandemia.



***Lo principal es habernos dado cuenta de que es factible mantener una atención de calidad en situaciones de catástrofe, estableciendo una relación estrecha entre usuarios/as y profesionales de salud.***



También hemos tenido la oportunidad de recabar experiencias familiares que nos han sorprendido gratamente.

- <https://drive.google.com/drive/folders/1lh2-v5xY1-Z1iCC6ahqltmt7F4ETgLK-?usp=sharing>.

## RESUMEN DE LA BUENA PRÁCTICA

En el contexto de la contingencia nacional por la pandemia COVID-19, surgieron diversas medidas preventivas que no nos permitían realizar actividades presenciales con nuestros/as usuarios/as. Debido a esto, fue necesario cambiar la forma en la que estábamos trabajando y buscar nuevos métodos que aseguraran una continuidad de la atención.

El Espacio Amigable de la Comuna de Chiguayante, ha desarrollado su trabajo principalmente en los establecimientos educacionales, los que, al igual que en la mayor parte del país, fueron tempranamente cerrados, a fin de evitar un aumento de los contagios.

Se decidió comenzar a utilizar las diferentes plataformas electrónicas disponibles y se desarrolló un proceso de coordinación con los Colegios, nos entregaron los contactos de apoderados a fin de comunicarnos con ellos, para que autorizaran la atención. De esta manera, fue posible identificar las principales necesidades de los y las adolescentes en el actual contexto, las que se abordaron a través de talleres vía zoom, consejerías individuales y consultas con matrona en el área de salud sexual, con psicóloga en el abordaje de problemas de salud mental y con nutricionista, en alimentación saludable. Se

han difundido también vía whatsapp recomendaciones y actividades de promoción de alimentación saludable masivas.

Esta estrategia ha sido muy provechosa, ya que ha permitido generar un nexo estrecho y cercano ente adolescentes y sus Centros de Salud, permitiendo brindar atenciones de calidad, enfocadas en sus necesidades y permitiendo que se mantenga nuestra principal labor que es la prevención y promoción de la salud.

**Salud con todo**  
Dirección de Salud Municipal Chiguayante

**DIFUSIÓN**

**Actualidad**

**ACOMPANIAMIENTO VIRTUAL RECIBEN ADOLESCENTES PARA MITIGAR EFECTOS DEL AISLAMIENTO**

Se trata de una estrategia de salud dirigida a jóvenes de entre 15 a 19 años, inscritos en los centros de atención primaria. Hasta la fecha más de 200 adolescentes se han visto beneficiados con el programa, cuyo objetivo es brindar apoyo, contención y estar al contexto nacional que estamos enfrentando", sostuvo Alexandra Vergara, enfermera y coordinadora del programa.

Alexandra Vergara, enfermera y coordinadora de la iniciativa destacó la valoración positiva que ha tenido la comunidad "Muchas veces nos llaman, padres muy angustiados porque no saben cómo ayudar a sus hijos en este momento tan especial, por lo mismo agradecemos contar con el apoyo y seguimiento de los profesionales que forman parte de este programa".

Controles de salud integral, atención de salud mental, consejería de salud sexual y reproductiva, talleres de alimentación saludable, con algunos de las prestaciones que ofrece este programa "Espacios Amigables".

Para acceder a esta iniciativa, los interesados pueden escribir en: [pablon@comdechiguayante@gmail.com](mailto:pablon@comdechiguayante@gmail.com)

**DAS Chiguayante**

Salud Municipal trabaja en el acompañamiento y atención de los adolescentes en el contexto del Covid-19

210 adolescentes de la comuna han recibido atención de salud de manera virtual, gracias a una iniciativa impulsada por la Dirección de Administración de Salud de Chiguayante a través de su programa "Espacios Amigables".

Se trata de una estrategia de salud dirigida a jóvenes de entre 15 a 19 años, inscritos en los centros de atención primaria, que busca facilitar y mejorar el acceso a la salud de este grupo etario.

"Durante la pandemia los jóvenes han visto afectadas sus rutinas y así cualquiera diario considerablemente, es por ello que estamos realizando una serie de actividades a través de las plataformas Zoom, Whatsapp o por contacto telefónico, con el objetivo de brindar apoyo, contención y estar al contexto nacional que estamos enfrentando", sostuvo Alexandra Vergara, enfermera y coordinadora del programa.

Controles de salud integral, atenciones de salud mental, consejería de salud sexual y reproductiva y talleres de alimentación saludable, son algunas de las prestaciones que ofrece este programa y que cuenta con la asesoría de un equipo multidisciplinario de profesionales compuesto por: enfermera, matrona, psicóloga y nutricionista.

Vergara, destacó la valoración positiva que ha tenido la comunidad respecto de esta iniciativa "Hemos estado trabajando con los establecimientos educacionales y la recepción por parte de los apoderados y los estudiantes ha sido bastante buena, valoramos mucho el hecho de que estamos realizando intervenciones a distancia, sin que ellos deban salir de sus hogares", señaló.

La coordinadora de esta estrategia, añadió "muchas veces nos llaman padres muy angustiados porque no saben cómo ayudar a sus hijos en este momento tan especial, por lo mismo muchos agradecemos contar con el apoyo y el seguimiento de los profesionales que forman parte de este programa".

Para acceder a las prestaciones que ofrece este innovador programa de salud, los interesados pueden escribir en el correo electrónico [pablon@comdechiguayante@gmail.com](mailto:pablon@comdechiguayante@gmail.com)

**Programa de salud se enfoca en dar atención virtual a adolescentes**

Más de 200 adolescentes de Chiguayante han recibido atención de salud de manera virtual, gracias a una iniciativa impulsada por la Dirección de Administración de Salud de la comuna a través de su programa "Espacios Amigables". Se trata de una estrategia dirigida a jóvenes de entre 15 a 19 años, inscritos en los centros de atención primaria, que busca facilitar y mejorar el acceso a la salud de este grupo etario.

**Muchas veces nos llaman padres muy angustiados porque no saben cómo ayudar a sus hijos en este contexto.**

Alexandra Vergara

**34 Me gusta**

**24 Me gusta**

**34 Me gusta**

**34 Me gusta**

**ables**

# Talleres preventivos promocionales Espacio Amigable Rauco, en periodo de pandemia por SARSCov2

## COMPARTIENDO MIRADAS 2020:

BUENAS PRÁCTICAS Y ESTRATEGIAS EN ATENCIÓN PRIMARIA QUE MEJORAN LA SALUD INTEGRAL DE ADOLESCENTES Y JÓVENES EN CONTEXTO DE PANDEMIA COVID-19.

### TÍTULO

Talleres preventivos promocionales Espacio Amigable Rauco, en periodo de pandemia por SARSCov2

### AUTOR

- **Ps. María José Rodríguez Aguilera**, Espacio Amigable, Comuna de Rauco, Región del Maule.

### GRUPO META

Equipos programa del adolescente.

Realización de talleres preventivos promocionales dirigidos a adolescentes de 10 a 19 años de edad ejecutados por profesionales del equipo Espacio Amigable de la Comuna de Rauco.

### CONTACTO

María José Rodríguez Aguilera  
ps.mjrodriguez@gmail.com  
saludrauco1@gmail.com

### SITIO(S) WEB RELACIONADOS REDES SOCIALES

**Facebook:** Espacio Amigable Rauco  
**InstaGram:** #espacioamigablerauco

### PALABRAS CLAVE

Adolescentes, promoción, prevención, educación en salud, salud sexual y reproductiva, alimentación saludable, salud mental, pandemia, Postas de salud rural.

**LUGAR / COBERTURA GEOGRÁFICA**

Población Quicharco, Comuna de Rauco, Región del Maule, Chile.

**PARTES INTERESADAS Y ASOCIADOS**

Adolescentes, hombres y mujeres, de 10 a 19 años. Profesionales Programa Espacio Amigable Rauco. Posta de Salud Rural El Plumero. Depto. de Salud I. Municipalidad de Rauco. Empresa de sanitización, donaciones de alcohol gel. Participación vinculante de jóvenes atendidos en Espacio Amigable y Consejo Consultivo de Adolescentes.

**ENFOQUE METODOLÓGICO**

Talleres presenciales con medidas de higiene y distanciamiento físico, con máximo seis participantes por grupo. Metodología participativa, experiencial y educación para la salud en adolescentes.

Se crea buzón en el cual adolescentes ingresan, de manera anónima sus inquietudes y temas a desarrollar. En los talleres se realizan actividades de evaluación de contenidos. Se seleccionan los temas según votación. Al finalizar cada taller se realiza ronda de preguntas y discusión del tema a trabajar.

**VALIDACIÓN**

Los y las adolescentes reportan la aplicación de los conocimientos adquiridos, refieren sentirse cómodos con la metodología de trabajo. Buena adherencia, participación activa y asistencia a talleres. Jóvenes convocan a otros a participar.



➔ Posta de Salud Rural El Plumero.



➔ Taller Salud Sexual y Salud Reproductiva.



## IMPACTO

Dado el contexto de pandemia, las condiciones epidemiológicas de la comuna (fase 3 del plan paso a paso) y utilizando todas las medidas de higiene y seguridad, esta experiencia se puede definir como innovadora.

## FACTORES DE ÉXITO

Apoyo y confianza desde la dirección del Depto. de Salud de Rauco al equipo Espacio Amigable. Espacio físico apto y disponible para la realización de talleres. Disposición geográfica de la Posta de Salud Rural El Plumero inserta en Población Quicharco, lo que facilita el acceso de usuarios. Confianza de las familias hacia el equipo de Posta de Salud Rural. Escasa o nula oferta programática para este grupo etario en el sector.

## LIMITACIONES

Del equipo de trabajo: rotaciones del personal por cuarentenas preventivas/temor al contagio. De los y las jóvenes: El confinamiento disminuye el contacto con sus pares y aumenta el temor al contagio.

## EVALUACIÓN

Debido a algunos brotes en el sector se postergaron algunas actividades, no obstante al contar con sistema de agenda vía drive y conocimiento de la población, se reagendaron las actividades y se realizaron seguimientos remotos.

## LECCIONES APRENDIDAS

Se pueden realizar actividades preventivas promocionales según la fase o estado epidemiológico en que se encuentre la comuna. Fortalecimiento del equipo de trabajo. Aplicación de metodologías basadas en la educación en salud por medio de la experiencia.



→ Taller de Actividad Física.

## SOSTENIBILIDAD

Continuidad del Programa Espacio Amigable entre el Servicio de Salud Maule y la I. Municipalidad de Rauco, sin esto no existiría posibilidad de contratación del equipo profesional. Dirección de Departamento de Salud altamente comprometido con el Programa Adolescente. Propiciar un ítem para compra de insumos (colaciones saludables de fácil compra). Baja tasa de embarazo adolescente, ITS, riesgo cardiovascular y salud mental. Adolescentes empoderados y con conocimiento en acceso a la salud. A nivel de determinantes sociales: dispositivo de salud que implementa acciones en los primeros niveles de intervención. Promoción de la educación formal como medio de movilidad social.





***“Me gusta ir al taller, lo paso bien, aprendo nuevas cosas sobre cómo cuidarme, me río con mis compañeros”.***

Iván (17 años, estudiante enseñanza media).

## REPLICAR

Depende del compromiso tanto de directivos como de los equipos de salud. Respetando la optimización de los recursos financieros destinados a Espacio Amigable según las orientaciones y convenio existente. Contar con EPP para funcionarios y adolescentes. Equipo con características para el trabajo con adolescentes: conocimientos técnicos y habilidades personales.

## CONCLUSIÓN

Los talleres preventivos promocionales de Espacio Amigable Rauco, tienen como fin entregar conocimientos en salud, autocuidado y prevención en varias áreas de salud adolescente. En periodo de pandemia se redirigieron las actividades hacia sectores con población diana y con facilidad de acceder al dispositivo de salud, para este caso, Posta de Salud Rural El Plumero. Las actividades contaron con todas las medidas de higiene y seguridad. Los y las adolescentes participaron en actividades en modalidad presencial, con metodología participativa y experiencial.

Algunos relatos de los y las jóvenes son:

Sofía (17 años, estudiante enseñanza media) *“Los talleres considero que fueron buenos, me sentí cómoda, la información era completa, nunca está de más informarse un poco más, nuestra participación, aunque no fuera mucha, siento que comprendimos bastante de los temas hablados, siento que, como experiencia fue buena”.*

Iván (17 años, estudiante enseñanza media) *“Me gusta ir al taller, lo paso bien, aprendo nuevas cosas sobre cómo cuidarme, me río con mis compañeros”.*

Estefanía (18 años, estudiante enseñanza superior) *“Todo lo que se trató en los talleres fue entretenido e interesante, nos sirvió mucho”.*

*y aprender cosas que tal vez no sabíamos mucho, yo por lo menos lo encontré la raja”.*

### RESUMEN DE LA BUENA PRÁCTICA

#### **“Talleres preventivos promocionales Espacio Amigable Rauco en periodo de pandemia por SARSCov2”.**

La epidemia que nos afecta producto del virus SARSCov2, generó una serie de cambios a nivel de los procesos asistenciales. Para el caso del Depto. de Salud de la I. Municipalidad de Rauco, desde el mes de marzo, derivó en una serie de adaptaciones y priorización de actividades con el fin de proteger y prevenir, tanto a la población consultante, como a funcionarios que realizan las distintas prestaciones en salud.



Por efecto de la pandemia las prestaciones, en Espacio Amigable, se han realizado de la siguiente manera:

Al igual que en versiones anteriores del Programa, este año, presenta un sistema de atención en horario diferido (17:00 a 20:00 horas) los días lunes, martes, miércoles y 2 sábados al mes (9:00 a 13:00 horas), para atención directa con profesionales matrona, psicóloga, nutricionista.

A lo anterior se suma, para este año, dada las características poblacionales y dispersión territorial de la misma, la realización de actividades en Postas de Salud Rural, lo que a la fecha ha generado una amplia difusión del Programa, así también, una mayor pesquisa activa de adolescentes.



La distribución de los días de atención se calendariza de manera mensual, debido a que el equipo debe trasladarse a distintos establecimientos, además de realizar actividades promocionales, como talleres, lo que para este año, la dación de horas se centraliza tanto en SOME, PSR y profesionales del convenio vía planilla Excel en drive.

Los rendimientos de atención para las distintas prestaciones (consejerías, controles, consultas, entre otros) son de 1 hora cronológica, con el fin de procurar realizar aseo en box de atención entre usuarios.

### Talleres Preventivos Promocionales

En la línea preventiva promocional el Espacio Amigable definió, para este año trabajar en la Posta de Salud Rural El Plumero, debido a que este establecimiento, se encuentra ubicado en el centro de la Población Quicharco, cuya característica principal es su población joven.

Debido a lo anterior, es que el equipo de salud se traslada todos los miércoles de 17:00 a 20:00 horas para realizar actividades clínicas y promocionales.

Los talleres implementados tienen en consideración la protección de adolescentes en cuanto al uso obligado de EPP, control de temperatura, uso de alcohol gel, distanciamiento físico, uso de sala de espera para la realización de talleres con grupos de no más de 6 participantes.

Los grupos se dividen por edad, 10 a 14 años y 15 a 19 años, debido a las características y requerimientos propios de cada etapa.

Se trabajan tres temáticas por grupo, evitando así que deban volver continuamente al establecimiento, salvo el caso del Consejo Consultivo de Adolescentes, quienes se reúnen sistemáticamente

cada 20 días, tanto para recibir educación grupal, como para realizar sesiones del Consejo.

### Se han abordado las siguientes temáticas:

- Salud sexual y reproductiva
- Diversidad sexual y no discriminación
- Autoestima y desarrollo personal
- Alimentación saludable y actividad física
- Autoestima y técnicas de relajación
- Alimentación saludable
- Importancia del desayuno (práctico)
- Jugos detox (práctico)
- Trastornos de la conducta alimentaria y su relación con la autoestima
- Actividad física

Para el caso de los talleres prácticos, cabe mencionar que se utilizaron todas las medidas de higiene y seguridad, nuestra nutricionista cuenta con experiencia en alimentación colectiva, por lo tanto, los y las jóvenes tuvieron acceso a alimentos seguros de manipular, entrega de cofias y guantes de látex para realizar las actividades.

Los y las adolescentes refieren estar satisfechos con las actividades desarrolladas, han adquirido mayores conocimientos sobre el cuidado y protección de su salud, habitualmente refieren a las profesionales necesitar más talleres, tanto para mayor conocimiento en salud, así como para estar en contacto con sus pares.

# Evolucionando en tiempos de crisis, una mirada hacia la telemedicina

**COMPARTIENDO MIRADAS 2020:**  
BUENAS PRÁCTICAS Y ESTRATEGIAS EN ATENCIÓN PRIMARIA QUE MEJORAN LA SALUD INTEGRAL DE ADOLESCENTES Y JÓVENES EN CONTEXTO DE PANDEMIA COVID-19.

## TÍTULO

**Evolucionando en tiempos de crisis, una mirada hacia la telemedicina**

## AUTOR (ES)

- **Adolfo Labarca Coronel**, Médico Cirujano DAS Santa Juana, Comuna de Santa Juana, Región del Biobío.

## GRUPO META

Profesionales de la Salud, Adolescentes, Comunidad en general.

## CONTACTO

Adolfo Labarca Coronel  
adolfojesuslabarca@gmail.com

## SITIO(S) WEB RELACIONADOS REDES SOCIALES

**Instagram:** @espaciosamigablesj  
**Facebook:** Espacio Amigable Santa Juana

## PALABRAS CLAVE

Salud Adolescente, Promoción de Salud, Salud en Medios Digitales.

## LUGAR /COBERTURA GEOGRÁFICA

Santa Juana, Region del Biobío.  
Sector Rural: Tanahuillin, Chacay, Paso Hondo, Colico Alto, La Generala, Palihue, Torre Dorada, Purgatorio.



## PARTES INTERESADAS Y ASOCIADOS

Población adolescente entre 15 y 19 años de edad y comunidad en general.

La práctica se desarrollo a nivel de Telemedicina (Llamadas Telefónicas) en la cual se realiza el Control de Salud Integral, aplicación de cuestionario Crafft y consejerías.

Redes Sociales como Facebook e Instagram en las cuales se realizan las distintas actividades de promoción, talleres, debates y ponencias.

Hemos desarrollado dicha practica desde el Departamento de Salud Municipal, implementando estrategias de consulta telefónica, difusión de información a través de medios digitales y apoyo del Intersector para llevar a cabo parte del proyecto.

Municipalidad de Santa Juana, desde la cual se han usado medios digitales institucionales para difundir información en redes sociales y lograr generar un impacto masivo.

Liceo Nueva Zelanda, se coordinó el cruce de información referente a la población adolescente para el seguimiento y realización de controles.

Hospital de Santa Juana, se coordinó la entrega de métodos anticonceptivos en el caso de adolescentes del sector urbano con inicio de regulación de fertilidad.

Se ha contado con personas influyentes del ámbito social, a nivel regional y local destacados por su trayectoria profesional.



→ Taller Difusión de Espacios Amigables.

## ENFOQUE METODOLÓGICO

Implementación de llamados Telefónicos para realización de CSI en Adolescentes entre 15 y 19 años, incluyendo el tamizaje para pesquisa de consumo de sustancias Crafft. Se crea diagrama de flujo para la realización de llamadas, se solicita autorización de usuarios y consentimiento de adulto responsable cuando corresponda. La realización del cuestionario Crafft fue incluida en dicho algoritmo y el objetivo final es notificar el riesgo y derivar a paciente con el profesional que requiera.

De esta manera, de acuerdo al riesgo de cada paciente identificado, se deriva a consejería que puede realizarse a través de llamada telefónica.

Cuando se requiere, mediante un protocolo de derivación en tiempo real a través de un archivo drive, se derivan pacientes al Hospital de Santa Juana, con el fin de ser atendido por matrona para la incorporación a Regulación de Fertilidad y entrega de método anticonceptivo.

Se difunden las prestaciones y actividades de promoción y educación a través de las redes sociales.

## VALIDACIÓN

No se cuenta con un formato que cuantifique la validación por parte de usuarios, sin embargo, la aceptación en cada una de las difusiones realizadas a través de las redes sociales, la aceptación de cada control realizado a través de una llamada telefónica, la consejería y la participación activa en talleres formativos garantiza un método validador cualitativo.





## IMPACTO

Es innovadora porque posibilita la realización del Control de Salud vía Telefónica, hecho que resulta único en este grupo etario. Así mismo es innovador por que aumenta las probabilidades de acceder y acercarse al usuario, ya que una de las fallas del sistema convencional es la falta de disposición e importancia para asistir a los controles de Salud Integral por parte de la población adolescente. En la adolescencia, el ser humano percibe los cambios de una manera distinta, se aumentan los riesgos y las exposiciones, disminuye el temor y el pudor y se es susceptible a múltiples factores determinantes de la salud, motivo por el cual es meritorio crear cualquier instancia para acercarse a esta población y mantener una comunicación activa y eficaz, se crean redes sociales a fin de compartir información educativa y difundir mensajes de orientación para la salud adolescente. Se realizan talleres de manera presencial y en tiempo real, en el cual se orienta, se educa, se evalúa y se fomenta el desarrollo de las relaciones interpersonales, aspectos fundamentales en esta etapa del curso de vida.

## FACTORES DE ÉXITO

Se requiere recurso humano con disposición a realizar las actividades planificadas, proactivo, dinámico y abierto a los cambios. Las expectativas de mejora tienen que estar siempre a la vista, "todos los procesos, se pueden mejorar". Se debe contar con al menos material que permita el intercambio de información con adolescentes, teléfonos celulares, computadores, escritorios y si es factible un lugar en el que se pueda debatir opiniones y reuniones extraordinarias. Contar con servicios básicos para manejar información en la web, recursos disponibles para la contratación de personal y para la compra de insumos necesarios. La población adolescente se desenvuelve en un ambiente virtual, se debe contar con apoyo del intersector para la promoción y difusión a nivel local y regional, que multipliquen la información y garanticen que esta tenga el mayor alcance posible.



## LIMITACIONES

Fomentar el desarrollo de estrategias virtuales, generar confianza, comodidad y dar el espacio que siempre demanda la población adolescente. En contexto de desastre o crisis, el cuerpo experimenta sensaciones y miedos que probablemente no experimente en otras instancias, el enfoque de esta práctica es aportar a mantener el bienestar de adolescentes. Si conferimos a la salud una definición Holística, nuestra tarea debe basarse en fortalecer valores y disminuir los riesgos que generan este tipo de situaciones, a través de un seguimiento constante y de participación social activa.

## EVALUACIÓN

El primer desafío fue la aceptación por parte de la comunidad, sabemos lo delicado y difícil que puede ser acercarse a la población a través de un llamado telefónico, no así a través de una Red Social. Afortunadamente tuvimos un número muy bajo de usuarios/as que no aceptaron el control por ver su espacio invadido, o porque su apoderado no lo permitiese. A pesar de ser un número minoritario, sigue siendo una población no alcanzada, para la cual se deben implementar estrategias de acercamiento y de contacto. Anclar las atenciones telefónicas a un seguimiento de consejería, un taller formativo o una actividad participativa en redes sociales, genera mayor confianza y somete a al equipo a una evaluación constante por parte de la población.



***“Todo proceso puede ser mejorado”, sin duda alguna es una frase que sostiene el peso de muchas interrogantes, la clave esta en trabajar para descubrirlas y tener la disposición a cambiarlas o fortalecerlas.***



## LECCIONES APRENDIDAS

“Todo proceso puede ser mejorado”, sin duda alguna es una frase que sostiene el peso de muchas interrogantes, la clave está en trabajar para descubrirlas y tener la disposición de cambiarlas o fortalecerlas. Somos seres adaptables a las circunstancias, lo demuestra la historia, lo demuestra este presente continuo, las estrategias de salud a todo nivel, deben someterse constantemente a una evaluación y a un mejoramiento que garantice la equidad y la oportunidad para todos los que la requieran.

## SOSTENIBILIDAD

Se debe contar con un recurso Humano exclusivo (no excluyente) para el desarrollo de dicha práctica, como se ha propuesto debe existir una coordinación entre las distintas instancias. Las instituciones de salud deben garantizar el espacio y la atención para el equipo comprometido a la aplicación de dicha práctica y así mismo trabajar en función de lograr coordinación y trabajo conjunto con el intersector que interviene en el desarrollo de la población adolescente, educación, deportes y cultura.

## REPLICAR

El hecho de extender la Práctica y aplicarla a gran escala depende de la disposición de organismos gubernamentales a nivel nacional y de los entes municipales a nivel local, ya que mientras exista la posibilidad de generar recursos para invertirlos en salud, existirán profesionales dispuestos a trabajar por ella. Se deben generar en primera instancia recursos para la proyección de dicha práctica realizar la conformación de equipos a nivel municipal y luego regional y una vez conformados idear estrategias que nutran y retroalimenten frecuentemente, con el fin de mejorar y perfeccionar dicha práctica, entendiendo que cada región o zona vive una realidad distinta.

## CONCLUSIÓN

En nuestra Institución es la primera vez que se lleva a cabo este proceso, se creó la estrategia de atención remota porque debíamos realizar el Control.

Empezamos a acercarnos a la población adolescente sin necesidad de verlos presencialmente y se llevaron a cabo estrategias que masificaron el objetivo, coordinación con establecimientos educacionales, enlace con el Hospital de baja complejidad local, difusión de talleres educativos y orientaciones. Tuvimos la oportunidad de acercarnos a los adolescentes iniciando un trabajo conjunto, promoviendo la participación social, se crearon grupos de trabajo y se dejaron las puertas abiertas para continuar generando un impacto positivo. Parte importante del enfoque virtual, es que no solamente alcanzamos nuestra población objetivo, sino que también podemos convertir a la población en multiplicadora del mensaje ya a la vez educar a toda nuestra población.

# Espacio Amigable Digital

**COMPARTIENDO MIRADAS 2020:**  
BUENAS PRÁCTICAS Y ESTRATEGIAS EN ATENCIÓN PRIMARIA QUE MEJORAN LA SALUD INTEGRAL DE ADOLESCENTES Y JÓVENES EN CONTEXTO DE PANDEMIA COVID-19.

## TÍTULO

**Espacio Amigable Digital**

## AUTOR (ES)

- **Margareth García Acevedo**  
Matrona, Encargada Programa Adolescente y Espacio Amigable, Cefam Dr. Miguel Solar, Comuna de Paine, Región Metropolitana.

## GRUPO META

El grupo objetivo principal son adolescentes de la comuna de Paine, pero está abierto a toda la comunidad.

- Dar continuidad de la atención en tiempos de pandemia, con un enfoque preventivo y comunitario.
- Realizar material educativo, con la finalidad de difundirlo en la comunidad.
- Favorecer espacios de participación juvenil con enfoque de derecho y de reflexión.

## CONTACTO

Nombre Apellido: Margareth García Acevedo  
Correo electrónico de contacto: mgarcia@paine.cl

## SITIO(S) WEB RELACIONADOS REDES SOCIALES

**Instagram:** @jovenes.salud.paine

**PALABRAS CLAVE**

Participación Juvenil  
 Prevención en salud sexual y reproductiva  
 Prevención en salud mental  
 Continuidad de la atención  
 Acercamiento social digital  
 Creación  
 Flexibilidad

**LUGAR / COBERTURA GEOGRÁFICA**

Comuna de Paine.

**PARTES INTERESADAS Y ASOCIADOS**

Principalmente adolescentes de la comuna de Paine, abierto a toda la comunidad, incluyendo el intersector.

Se realiza un trabajo colaborativo con el intersector, principalmente establecimientos educacionales, grupos comunitarios juveniles (scout, preuniversitario popular), Oficina del Medio Ambiente, entre otros.

Nos encontramos en proceso de firma de convenios colaborativos que evidencian lo descrito anteriormente.

**ENFOQUE METODOLÓGICO**

Es complejo mencionar sólo una estrategia abordada, ya que fueron diferentes, es por esto que la buena práctica tiene por nombre "Espacio Amigable digital", ya que busca dar continuidad a las prestaciones del Programa en contexto de pandemia, para esto se habilitan principalmente 5 estrategias:

**1.- Creación de un Instagram:**

Una vez que comienza la pandemia, se buscan estrategias junto a jóvenes que participan del Consejo Consultivo, que puedan dar continuidad a la atención con enfoque de derechos a adolescentes de la comuna. Es por esto, que en primera instancia se habilita un Instagram y se comienzan a realizar talleres educativos vía remota (abril 2020).

**2.- Creación del Espacio Joven Telefónico**

Paralelamente, se habilita el Espacio Joven Telefónico, un número directo y diferenciado al que puede acceder la población adolescente, lo que en la práctica resulta más cercano y resolutivo, con esto disminuimos las barreras de acceso a las prestaciones de salud. Por otro lado, se promueve que el/la adolescente, sea capaz de detectar su necesidad en salud y hacerse cargo de ello, favoreciendo la autonomía progresiva, además de continuar con uno de los objetivos de los Espacios Amigables, que es contar con un espacio diferenciado para adolescentes (abril 2020).

Elaboración de material educativo digital:

- Creación de ilustraciones y guía anticipatoria digital
- Actividades que favorezcan la participación juvenil del territorio
- Concursos
- Lives
- Control de salud a adolescentes vía remota



## VALIDACIÓN

Se valida constantemente a través de la retroalimentación que recibimos de los/las jóvenes, además de los testimonios que adjuntamos al final del documento.

Esperamos poder aplicar en algún momento un instrumento formal que permita sistematizar la percepción de la comunidad, en relación a la buena práctica implementada.

## IMPACTO

En el sentido de que nos ha permitido mantenernos en contacto con los y las adolescentes y jóvenes del territorio, a pesar del contexto de pandemia y cada vez va teniendo un mayor alcance. Además, incorpora la elaboración de material educativo propio con la participación de adolescentes y jóvenes, el que quedará disponible a futuro para todos quienes lo requieran.

Por último, ofrece actividades reflexivas y de aprendizaje en el contexto de pandemia (todos los concursos han sido con este enfoque).

## FACTORES DE ÉXITO

Apoyo de la Dirección del Centro, equipo de salud, Consejo Consultivo e intersector.

Contar con los insumos básicos que se requieren para realizar actividades remotas (equipos móviles, chip con internet y minutos ilimitados, notebook, cuenta zoom, capacitación en el manejo de herramientas digitales para actividades remotas, flujos de atención y derivación en el contexto de atenciones remotas, entre otras.)



Optimizar los recursos disponibles, es decir, realizar alianza con otros programas, en este caso el Programa DIR y contratar profesionales que puedan facilitar la implementación de actividades novedosas (en este caso una matrona ilustradora, un psicólogo músico y una psicóloga fotógrafa).

### LIMITACIONES

Falta de tiempo para poder sistematizar la percepción de la comunidad de la buena práctica implementada.

Mejorar la cobertura de adolescentes que siguen la cuenta de instagram, para que se puedan enterar de las actividades que ofrecemos, si bien hemos avanzado, aún nos falta llegar a más gente, se está mejorando la difusión con el apoyo del intersector.

El no contar con capacitación en actividades grupales a distancia, generó una sobrecarga en el equipo de salud, por lo que tuvimos que ser autodidactas y muchas veces en nuestro tiempo libre investigar cuales eran las herramientas más apropiadas.

El no contar con todos los insumos necesarios para realizar las atenciones de manera remota, por ejemplo teléfonos, chip con minutos e internet ilimitada. Al permitir comprar aparatos móviles este año con recursos del Programa de Espacio Amigable, facilitara el trabajo, esperamos contar con chip de teléfonos que nos puedan facilitar desde el Departamento de Salud.

El detectar situaciones de riesgo en adolescentes en controles remotos (abusos sexuales, ideación suicida, etc.), ha sido todo un desafío, donde la promoción, el vínculo y el bien superior han sido el foco principal, para ello hemos adaptado las estrategias según el caso. Con respecto al riesgo suicida, se ha trabajado fuertemente con el equipo de salud mental.

### EVALUACIÓN

El principal desafío es el trabajo en equipo, unidos continuaremos buscando las mejores estrategias y como incorporarlas según la realidad local. Esta buena práctica no sería posible si no existiera un equipo disponible y comprometido.

También el trabajo con el intersector, ya que si las estrategias son implementadas de manera colaborativa, se tendrán mejores resultados.





Otro desafío es vivir el momento presente tal y como es, lo que significa no generar resistencias que dificulten el proceso, ya que siempre aparecerán situaciones en la vida que no dependen de nosotros, como por ejemplo la pandemia. Entonces, poner el foco en el objetivo final que se quiere conseguir, en este caso, velar por el bien superior de los y las adolescentes, hará que conectarnos en este nuevo contexto y buscar estrategias apropiadas, sea mucho más fácil.



## LECCIONES APRENDIDAS

- El trabajo en equipo y con el intersector son claves.
- Los y las adolescentes son de la era digital, con gran habilidad y conocimiento en uso de redes sociales, lo que ha sido fundamental para mantenernos conectados, más aún en contexto de pandemia.
- El crear un espacio telefónico diferenciado para adolescentes y jóvenes del territorio, genera que la relación sea más directa y resolutive.
- Se pueden realizar de manera efectiva los controles de salud vía remota, si bien una vez que finalice la pandemia, varios de ellos volverán de manera presencial, sobre todo aquellos que requieren examen físico, ha sido todo un descubrimiento el poder realizar atenciones a distancia, por lo que sin duda la pandemia fue una oportunidad para implementarlas. Además, ha mejorado la asistencia a algunas prestaciones, por ejemplo, controles de salud mental remoto.
- Se puede continuar con el trabajo con el intersector de manera remota.
- Es esencial la capacidad de flexibilidad, para poder adaptarnos a lo que ocurra en nuestro entorno, probar distintas estrategias para lograr el objetivo, es decir, no desistir con el primer intento.
- Podremos mantener varias estrategias remotas de manera permanente, ya que facilitan el acceso. Paine es una comuna rural, extensa en superficie, lo que en varias oportunidades, dificulta el traslado de adolescentes al centro de salud, sobre todo en horarios diferidos, por lo que el contar con instancias de encuentro digitales, ha permitido, que un mayor número de adolescentes pueda participar.

## SOSTENIBILIDAD

Es de bajo costo en relación a los recursos con los que ya disponemos, se requiere:

- Teléfono móvil: para realizar atenciones de manera remota, manejo de redes sociales y “Espacio Joven Telefónico”.
- Chip de celular con minutos e internet ilimitado.
- Notebook, para registrar en ficha clínica las atenciones realizadas de manera remota.
- Recurso Humano; equipo para realizar actividades remotas, el cual es contratado por el Programa de Espacio Amigable.
- Cuenta de zoom, para poder realizar talleres educativos de manera participativa.

### Beneficios institucionales:

- Disminuyó la inasistencia a controles de salud mental.
- Permitió dar continuidad de la atención con un enfoque preventivo y optimizar las horas presenciales.
- Potenciar el trabajo colaborativo de los Programas de Apoyo a la Atención Primaria.
- Se hace necesario optimizar las intervenciones con un enfoque integral, favorecer el vínculo y que el control de salud incluya todas las necesidades de adolescentes, además de las acciones preventivas.

### Beneficios sociales:

- Con el “Espacio Joven Telefónico”, se favorece la autonomía progresiva de adolescentes, ahora se contactan y solicitan una prestación concreta.
- Los y las adolescentes, como nativos digitales, tienen mayor facilidad para contactarse por esta vía con el equipo de salud, disminuyendo barreras de acceso.

- Paine comuna rural y extensa en superficie, no tiene locomoción directa a todas las localidades y circula en horarios limitados, lo que dificulta la participación en actividades presenciales. El contar con este espacio digital ha permitido que personas que antes tenían esta dificultad puedan acceder.

### Beneficios económicos:

- Alianza con distintos programas del Cesfam, genera un mejor resultado, en este caso durante el año 2020 se trabajó fuertemente con el Programa DIR, lo que significó que pudiésemos contar con más horas de recurso humano y con un resultado que favorece los objetivos de ambos programas.

## REPLICAR

Las posibilidades de extender esta buena práctica a gran escala, es posible, ya que depende en gran medida de las estrategias locales que se implementen. No requiere un gran financiamiento extra, sino más bien ciertas condiciones para que se puedan dar las prestaciones. Se sugiere: generar un espacio digital de contacto exclusivo para adolescentes y jóvenes del territorio, ya que esto facilita el sentido de pertenencia, además del vínculo con el equipo, no existen las barreras de acceso a las que se enfrentan al llamar o contactarse de modo habitual al Cesfam.

En resumen, sigue la misma lógica de los Espacios Amigables, en promover espacios exclusivos para la atención de adolescentes, considerando horarios diferidos.

Es importante difundir en la comunidad los horarios y días de funcionamiento de este espacio, dando alternativas de otros canales de contacto, en caso de que requieran alguna atención fuera de ellos. Si cuentan con Consejo Consultivo, o trabajo con la comunidad de adolescentes y jóvenes, aprovechar esa oportunidad y consultarles por estrategias de cómo debería ser el abordaje en el territorio.

## CONCLUSIÓN

El impacto ha sido positivo, ya que nos ha permitido mantener la continuidad de las prestaciones, favoreciendo el bien superior de los y las adolescentes.

Un aspecto esencial es el equipo de salud, que se destaca por su entusiasmo y compromiso para buscar y probar distintas estrategias que faciliten el trabajo con adolescentes en este nuevo escenario. También el apoyo de la comunidad ha sido relevante.

La comprensión de que hay situaciones que ocurren y que no dependen de nosotros. Es así como la pandemia nos ha venido a recordar que esto es parte de vivir, por lo que vivir el momento presente, es fundamental para conectarnos desde el corazón con lo que hacemos, facilitando nuestra capacidad de adaptación.

Durante este proceso, de quienes más hemos aprendido ha sido de los mismos adolescentes y jóvenes, quienes han participado y confiado en este espacio, a continuación compartimos algunos de sus testimonios.

### Testimonio N°1:

*"A lo largo del año he tenido la oportunidad de participar en las actividades ofrecidas para jóvenes. El que las instancias se hayan adaptado a la contingencia, me permitió participar con mayor frecuencia que antes. Además de que éstas estaban conectadas a las experiencias por las que pasábamos los jóvenes en esta crisis sanitaria siendo de gran interés".*

Violeta Reyes Fuenzalida, 18 años, integrante del Consejo Consultivo de Paine.



**Un aspecto esencial es el equipo de salud, que se destaca por su entusiasmo y compromiso para buscar y probar distintas estrategias que faciliten el trabajo con adolescentes en este nuevo escenario. También el apoyo de la comunidad ha sido relevante.**





### Testimonio N°2:

"A ver, bueno desde mi punto de vista me parece maravilloso que a pesar de la crisis sanitaria, se haya podido buscar una nueva forma para poder continuar con los talleres de igual manera, ya que, en los talleres se genera un espacio en donde podemos dialogar y aprender de distintas temáticas, gracias a los talleres en los que he participado durante este año, he aprendido un poco de todo, como por ejemplo de fotografía, de alimentación, entre otras cosas, cada uno de los talleres ha sido de manera didáctica en donde somos partícipes de ello, y eso es genial, porque así no se vuelve un monólogo en donde solamente recibimos información, ya que de esa manera es más difícil de poder adquirir la información que nos estén dando.

Además, también se cuenta con un número de celular que es del Espacio Amigable, que para mí es algo novedoso y a la vez genial el poder contar con un número especialmente para los adolescentes, en donde podemos aclarar nuestras dudas, para solicitar horas o ayuda en caso de cualquier cosa, ya que, nos podemos poner en contacto por mensaje en whatsapp o Llamando al número".

Antares Arias Urbina, 20 años, participante del Consejo Consultivo de Paine.

### Testimonio N°3:

"Mi nombre es Sebastián Gárate, en la actualidad tengo 24 años y como todas las personas he sido uno más de los que se tuvo que encerrar en la casa por seguridad debido al COVID, durante estos largos meses he tenido el agrado de poder conocer de manera personal al equipo del Espacio Amigable del CESFAM, debido a que no se han quedado atrás por la contingencia y mediante las redes sociales han logrado llegar a gran parte de la población juvenil en Paine, ya sea con lives en Instagram, información de relevancia (que como joven puedo dar testimonio que si no fuese por ellos no me informaría, debido a que no sigo otras páginas del municipio ya que no son de mi interés) y talleres.

Sobre esto último, para mí han sido fundamentales, debido a que me han apoyado a no sentirme solo y además poder aprovechar el

tiempo aprendiendo nuevas destrezas, también, como responsable de un Grupo Guía y Scout en Paine, les estoy muy agradecido por su labor, el hecho que tengan una línea de contacto siempre disponible para adolescentes y jóvenes, atención psicológica o de matrona por ejemplo, también talleres de salud mental, lo cual es genial considerando la contingencia.

Espero que siempre tengan disposición de ayudar a que los jóvenes saquen lo mejor de sí y que estén bien es algo digno de admiración, dado que estas instancias gratuitas en las que he podido conocer nuevas personas me han ayudado un montón.

Algunos talleres del Espacio Amigable en los que he sido partícipe (individualmente o junto a scout) han sido sobre fotografía, orientación como cumplir mis sueños, reflexología, reciclaje y economía circular, además he visto todos sus Live en Instagram y participé en uno el día de prevención al suicidio, con el fin de darle visibilidad al tema y aportar con información del lado de la psicología.

En fin, estoy muy agradecido por la gran labor, hay muchos talleres que me arrepiento de no haberme inscrito, pero ahora que conozco este espacio, no lo dejaré de seguir y con ansias esperando a que sea presencial.

¡Aguante la juventud, divino tesoro!”

Sebastián Gárate Ampuero, 24 años, Dirigente Grupo Scout Sta. María Paine.

#### **Testimonio N°4:**

“Para mí, ha sido muy valioso ser parte de los talleres y cursos, ya que te muestran muchas posibilidades de hacer cosas nuevas de explorar y ver las cosas desde otro ángulo totalmente distinto, me han hecho crecer como aspirante a fotógrafa, pero también me han hecho crecer como persona, sé que si algún día llego a necesitar asesoría o información o ayuda de alguien, la tendré por parte de ellos.

Además, esta organización siempre ha promovido la socialización entre niños y jóvenes, pese a lo que estamos viviendo a nivel mundial. Han hecho que jóvenes como yo, recuperemos la inspiración frente

a algo que nos gusta y eso es muy valioso, sobre todo en tiempos de pandemia”.

Sofía Valle Gálvez, 13 años, participante del Espacio Amigable.

## **2. RESUMEN DE LA BUENA PRÁCTICA**

La buena práctica, busca dar continuidad a las prestaciones del Espacio Amigable de manera digital en tiempos de pandemia, con la finalidad de disminuir principalmente riesgos en el ámbito de salud mental y salud sexual y reproductiva, además de facilitar espacios de participación, para esto se implementaron 5 estrategias:

### **1.- Creación de un Instagram.**

**2.- Creación del Espacio Joven Telefónico:** se habilita un número directo y diferenciado al que puede acceder la población adolescente, lo que en la práctica resulta más cercano y resolutivo, con esto disminuimos las barreras de acceso a las prestaciones de salud.

### **3. Elaboración de material educativo digital:**

**3.1 Creación de ilustraciones y guía anticipatoria digital:** Llega al equipo una matrona que es ilustradora. Este material, está basado en las guías anticipatorias que existen desde el MINSAL, además de elaboración propia y bibliografía complementaria, incluye actividades de conexión y trabajo personal.

### **4.- Actividades que favorezcan la participación juvenil del territorio:**

**4.1 Concursos:** Se realizan concursos en los que jóvenes puedan vincular la experiencia de la pandemia con alguna reflexión y/o aprendizaje.

**4.2 Talleres:** se han realizado encuentros grupales digitales, en diversas temáticas. Este año, se realiza por primera vez, el taller

de “Fotografía y autoconocimiento”, facilitado por una psicóloga y fotógrafa, en el cual se invita a explorar y a observar, a través de la fotografía nuestra manera de vincularnos con el mundo y con nosotros mismos.

**4.3 Lives:** Se han realizado diversos lives en Instagram, en los que participan jóvenes de la comuna, junto a algún representante del equipo de salud del Espacio Amigable.

### 5.- Controles de salud a adolescentes vía remota:

Desde el mes de junio se comienza con la realización de Controles de Salud Integral adolescente vía remota, el foco durante la pandemia está en la prevención.

En conclusión, podemos mencionar que la pandemia COVID-19, ha sido una oportunidad para implementar prestaciones de salud vía remota, el trabajo en equipo y en conjunto con el intersector fue fundamental para buscar estrategias con pertinencia local.

Además, pudimos dar continuidad de la atención en adolescentes, ya que en general quedan fuera de los grupos prioritarios.

Como sus necesidades son principalmente en el ámbito de la prevención, como equipo estamos orgullosos de los resultados obtenidos y esperamos a futuro, poder dar continuidad a este tipo de prestaciones.

Por último, ha sido imprescindible comprender que hay situaciones que ocurren y que no dependen de nosotros, la pandemia ha sido un ejemplo de ellas, la cual nos ha venido a recordar que esto es parte de vivir, por lo que vivir el momento presente, será fundamental para conectar desde el corazón con lo que hacemos, lo que finalmente facilitará nuestra capacidad de adaptación.

### 6.- Anexo Gráfico

#### ANEXO N°1:

A continuación se adjuntan algunas ilustraciones que posteriormente formarán parte de la guía anticipatoria dirigida a adolescentes. Tienen un enfoque reflexivo y de conexión con nuestro ser interior, las cuales buscan promover el autocuidado y bienestar, a través de estilos de vida saludables.

Ilustraciones realizadas por la matrona Nicolle Fuentealaba de Raucourt.





## ANEXO N°2:

A continuación, se presentan imágenes sobre el concurso **“Crea tu afiche”**, con una frase que te mantiene con energía durante esta cuarentena.

El poder realizar concursos, tiene por finalidad generar espacios de participación juvenil, con un enfoque reflexivo y creativo, en el que no existen obras mejores que otras, sino que lo importante es participar desde la experiencia propia en tiempos de pandemia.

**CONCURSO**

**¡CREA TU AFICHE!**

Expresa un mensaje que te mantiene con energía en esta cuarentena

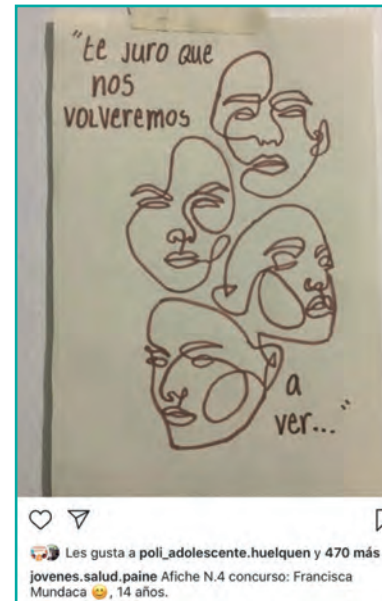
¡Participa y gana un premio!

ADOLESCENTES & JÓVENES SALUD PAINE

MUNICIPALIDAD PAINE En el Corazón de Chile

@jovenes.salud.paine

Infórmate de los detalles acá



### ANEXO N°3:

Esta foto representa el afiche con el cual se difundió a la comunidad juvenil, a través de redes sociales, el **"Espacio Joven Telefónico"**.



### ANEXO N°4:

Imágenes taller fotografía y autoconocimiento:



# Acompañamiento amoroso y holístico a adolescentes de Residencias Sename

**COMPARTIENDO MIRADAS 2020:**  
BUENAS PRÁCTICAS Y ESTRATEGIAS EN ATENCIÓN PRIMARIA QUE MEJORAN LA SALUD INTEGRAL DE ADOLESCENTES Y JÓVENES EN CONTEXTO DE PANDEMIA COVID-19.

## TÍTULO

**Acompañamiento amoroso y holístico a adolescentes de Residencias Sename**

## AUTOR (ES)

- **Matrona Camila González Hernández**, Residencias Sename comuna de Peñaflor, Región Metropolitana.

## CONTACTO

Nombre Apellido: Camila González Hernández  
Correo electrónico: camila.gonzalez.hernandez@penaflor.cl

## SITIO(S) WEB RELACIONADOS REDES SOCIALES

Zoom / Videollamadas.

## PALABRAS CLAVE

Acompañamiento, Adolescentes, Residencias Sename.

## LUGAR / COBERTURA GEOGRÁFICA

Comuna de Peñaflor, Provincia de Talagante. Santiago de Chile.

## PARTES INTERESADAS Y ASOCIADOS

Los beneficiarios de esta buena práctica son todos los adolescentes entre 10 a 19 años que vivan en residencias Sename de la Comuna de Peñaflor (Aldea Mis Amigos, Hogar Koinomadelfia).

### ENFOQUE METODOLÓGICO

Un enfoque metodológico cuanti-cualitativo, se espera que el 100% de adolescentes tengan el Control de salud integral, se profundizan aspectos relevantes de las entrevistas con adolescentes y con los cuidadores de trato directo.

### VALIDACIÓN

Fue validada por el Servicio de Salud de Occidente y Ministerio de Salud vía mail.

### IMPACTO

Esta buena práctica se puede considerar una innovación porque permite la continuidad de atención y mantener el seguimiento y acompañamiento con adolescentes en este complejo escenario de pandemia.

Además, de realizar los controles de Salud Integral, se reforzaron temáticas con enfoque de género y diversidad, respondiendo a la solicitud de muchos/as adolescentes.

La modalidad de atención remota no ha sido un impedimento para la comunicación con adolescentes, se mantiene de igual forma el vínculo y confianza que había de forma presencial, otorgándoles la autonomía para consultar y poder expresarse libremente y en el momento que lo requieran.

### FACTORES DE ÉXITO

Es de bajo costo, permite realizar un seguimiento más permanente y un adecuado acompañamiento tanto en la situación actual, como en situación de normalidad. Es una buena opción mantener esta modalidad para efectos de seguimiento.

### LIMITACIONES

Dificultades de conexión a internet, no se cuenta con equipos ni conexión a internet financiados por la institución, cada residencia y profesional realiza el trabajo con sus propios recursos.

### EVALUACIÓN

Se evalúa positivamente, no obstante en un inicio hubo algunas dificultades relacionadas con no contar con el espacio físico adecuado, ni con la privacidad suficiente, pero esto fue solucionado, y se comprendió por parte de profesionales y cuidadores de trato directo la importancia de ello.

### LECCIONES APRENDIDAS

Comprender la importancia de acompañar a los y las adolescentes, dado la etapa de importantes cambios físicos y psicosociales que ellos viven y entendiendo además, como la actual situación puede afectarlos en su salud.

La valoración que han hecho los y las adolescentes respecto a esta modalidad de atención, les ha permitido plantear sus inquietudes y requerimientos, además de sentirse acompañados y apoyados por el equipo de salud.

### SOSTENIBILIDAD

Solo se requiere conexión a internet y computador, tanto para las residencias como para el profesional que entrega la atención.



# CONTROL SALUD INTEGRAL DEL ADOLESCENTE

RESIDENCIAS KOINOMADELIA Y ALDEA MIS AMIGOS

MAT CAMILA GONZÁLEZ



1

## PESO



- Tener una balanza (pasa) equilibrada
- Tomar la medida **sin zapatos y con ropa ligera.**
- Sacar **accesorios** ( reloj, celular, etc)
- Adolescente se sube a la balanza mira al frente y sus manos cuelgan, espalda derecha.



2

## TALLA



- Para medir al adolescente, se debe realizar **sin zapatos**, Brazos reposan al costado mirando al frente sin extender el cuello.



3

## TOMA DE PRESIÓN ARTERIAL

El adolescente debe estar relajado y sentado cómodamente a una temperatura ambiente agradable

Informar sobre el procedimiento a realizar

No debe haber bebido alcohol o cafeína, fumar, hacer ejercicio o comer al menos 30 minutos antes de realizar la medición.

Descansar al menos durante 5 min antes de la toma.

Se debe sentar en una silla con las piernas sin cruzar y los pies firmes sobre el suelo. O poner un alzador si no toca el piso



4



→ Material utilizado para capacitar a las funcionarias de las residencias.

## REPLICAR

Factible de replicar en el actual escenario y en situación de normalidad.

Se ve como positivo la posibilidad de mantener una comunicación y seguimiento permanente del estado de salud de cada adolescente, resolver oportunamente sus dudas y acompañarlos en esta etapa de grandes cambios y desafíos.

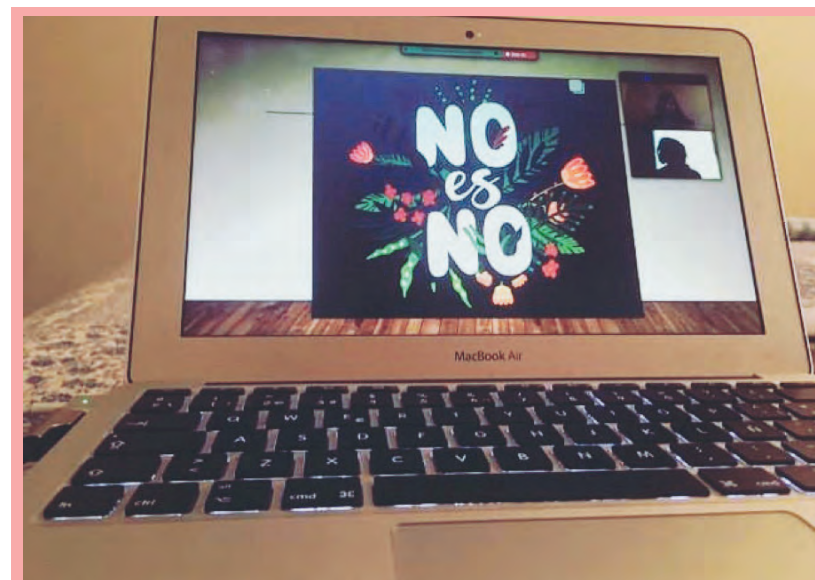
## CONCLUSIÓN

Esta buena práctica impacta principalmente en los y las adolescentes, quienes se sienten importantes por simplemente ser ellos, con gran necesidad de acompañamiento y cariño. Impacta en el corazón de quienes ya vivimos esa etapa de la vida al escuchar “gracias tía” o “cuando nos vemos otra vez”, o “gracias por luchar conmigo”.

## RESUMEN DE LA BUENA PRÁCTICA

La convención de los Derechos del Niño establece obligaciones ineludibles para el Estado en relación a los niños, niñas y adolescentes que están bajo su cuidado, señalando que: “quienes estén temporal o permanentemente privados de su medio familiar, o cuyo interés superior exija que no permanezcan en ese medio, tendrán derecho a la protección y asistencia especiales del Estado” (ONU, 1989).

Se debe tener siempre presente que los niños, niñas y adolescentes que se encuentran en las residencias (SENAME), ingresan a dichos recintos previa orden de un juez con competencia en familia, quien habiendo constatado la ocurrencia de graves vulneraciones de sus derechos, ordena el traslado hacia dichas residencias, quedando bajo el resguardo del Estado.



***Esta buena práctica impacta principalmente en los y las adolescentes, quienes se sienten importantes por simplemente ser ellos, con gran necesidad de acompañamiento y cariño. Impacta en el corazón de quienes ya vivimos esa etapa de la vida al escuchar “gracias tía” o “cuando nos vemos otra vez”, o “gracias por luchar conmigo”.***

Sentarse derecho con la espalda recta y de modo que la espalda y el brazo estén bien apoyados.

El brazo debe estar sobre una mesa y el manguito debe estar colocado en el brazo al mismo nivel que el corazón.

Colocación del manguito : retire del brazo cualquier prenda remangada o con la manga muy ajustada. No coloque el manguito sobre prendas muy gruesas.

Coloque el manguito en la parte superior del brazo. La parte inferior del manguito deberá estar a una distancia de 1 a 2 cm del codo.



5

## MEDICIÓN DE PULSO

- Para medir el pulso el adolescente debe estar en reposo. puede medir "fácilmente" palpando el latido de una arteria periférica, siendo lo más fácil el palpar la arteria radial, que está en la muñeca. "Notaremos el latido de la arteria y contamos el número de latidos en 1 minuto, así podemos decir el número de latidos por minuto que tenemos, es decir, la frecuencia cardiaca.



6

## MEDIDA PERIMETRO DE CINTURA

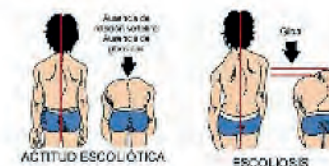
- La técnica utilizada para la medición del perímetro de cintura se realiza con cinta métrica inextensible, el adolescente se pone de pie, se ubica la última costilla y la pelvis, la mitad de esa distancia se debe medir como indica la imagen



7

## EVALUACIÓN DE COLUMNA

- El o la adolescente de espaldas en parado, realiza una flexión del tronco hacia delante, a nivel de las caderas, con las rodillas extendidas y los miembros superiores relajados. Se evalúa la aparición de una giba dorsal o asimetría lumbar (rotación de cuerpos vertebrales).



8

→ Material utilizado para capacitar a las funcionarias de las residencias.



Es fundamental, contar con equipos preparados para promover el bienestar y calidad de vida en el contexto residencial, potenciando los factores protectores y detectando tempranamente señales de alerta, a fin de intervenir de manera oportuna y certera.

Es importante mencionar, que los desajustes emocionales y/o conductuales se configuran desde una historia de vida marcada por graves vulneraciones de derechos y un ambiente que no lo logra acoger oportuna y adecuadamente una situación que puede producir estrés.

Durante el año 2017 se solicita al Cesfam Peñaflor poder acompañar a adolescentes de los Hogares Koinomadelfia y Aldea Mis Amigos. Siendo el principal objetivo fortalecer **la coordinación interinstitucional para entregar atención integral** y garantizar la continuidad de los cuidados de salud de niños, niñas y adolescentes que permanecen en la red del Sename, esto obedece a la necesidad de priorizar y asegurar la atención de adolescentes de estas residencias. Por ello, se considera de real importancia un trabajo intersectorial coordinado y efectivo.

Frente a esta situación, como equipo del Programa Adolescente, realizamos el Control de Salud Integral en ambos centros, prestación mínima solicitada. El equipo del Programa Adolescente considera que al ser la adolescencia una etapa relevante del ciclo vital, requiere mayor atención, se decide incorporar consejerías individuales en temáticas diversas como; actividad física, alimentación saludable, consumo de sustancias, salud sexual y reproductiva, afectividad y género, de acuerdo a la necesidad de cada adolescente.

Estas atenciones individuales, se fueron transformando en un espacio amoroso, de privacidad, intimidad y respeto. Se fue dando respuesta a los adolescentes respecto de orientación sexual, diversidad sexual, métodos anticonceptivos, masturbación femenina y masculina, embarazo adolescente, prevención de abuso sexual, feminismo, machismo, cambios en la adolescencia, actividad sexual, entre otros

temas, que si bien no todos estaban en la planificación, respondían a las demandas de los adolescentes.

Con la pandemia, los y las adolescentes al igual que la gran mayoría de la población quedaron confinados y como equipo nos preguntamos, ¿Qué pasaría con ellos/as, con sus emociones, con sus dudas y necesidades que podrían ir apareciendo en esta situación que era nueva para todos y todas?

Desde ahí surgió la idea de continuar acompañándolos/las, utilizando para ello lo que la tecnología ponía a nuestra disposición. Iniciamos la atención remota con la realización del control de salud a través de videollamada por matrona y médico. Además se capacitó a dos funcionarias de ambas residencias en la evaluación antropométrica y física.

La videollamada se concentra en saber cómo está el/la adolescente, evaluar su estado de salud y en la pesquisa de riesgos, que podrían verse aumentados en la actual situación. En la entrevista se abordan los requerimientos y resuelven las dudas que presenten los y las adolescentes. Se incluye una consejería de acuerdo a lo que requiera. En cada sesión además el/la adolescente aprende alguna técnica de mindfulness o respiración, que es otorgada por la matrona. El control se da por finalizado por medio de videollamada que realiza el médico quién confirma el diagnóstico y en caso de requerirse, deriva y solicita exámenes.

Las sesiones de control de salud, se han ido transformando en un espacio de conversación entre adolescentes y profesionales, espacio altamente valorado, ya que permite la continuidad de la atención, pesquisar oportunamente problemas de salud, intervenir a tiempo y continuar disponiendo de un espacio de privacidad y aprendizaje, con tiempo dedicado exclusivamente a ellos/as, donde se sienten queridos y acompañados en esta nueva realidad impuesta por la pandemia.

# Valpo te apaña: Dudasexx-plus

## COMPARTIENDO MIRADAS 2020:

BUENAS PRÁCTICAS Y ESTRATEGIAS EN ATENCIÓN PRIMARIA QUE MEJORAN LA SALUD INTEGRAL DE ADOLESCENTES Y JÓVENES EN CONTEXTO DE PANDEMIA COVID-19.

### TÍTULO

**Valpo te apaña: Dudasexx-plus**

### AUTOR (ES)

- **Tamara Vargas Solis**, Coordinadora Programa Salud Adolescente, en colaboración.
- **Noelia Garcés Alegría**, Coordinadora Programa de Salud de la Mujer – Corporación Municipal de Valparaíso, Región de Valparaíso.

### GRUPO META

“Valpo te Apaña” es una estrategia del área de salud de la Corporación Municipal de Valparaíso que se enfoca en el cuidado de la salud sexual y reproductiva, además de entregar educación sobre sexualidad de forma integral a la comunidad de Valparaíso, con un especial enfoque en adolescentes y jóvenes. El equipo que desempeña las actividades está conformado actualmente por dos matronas: Denisse Cabrera y Pía Rivas.

#### Incorpora tres ejes principales:

- **Apaña móvil:** Es un móvil adaptado para realizar atenciones de salud y consejerías en todo el territorio de Valparaíso. Esta herramienta también cumple con trasladar al equipo para efectuar talleres grupales, stands informativos u otras intervenciones en colegios, universidades, playas, plazas u otros sectores en donde participa la población objetivo.
- **Ruta del condón:** Consiste en la instalación de dispensadores de condones con un valor de \$200 cada preservativo, instalados en lugares estratégicos para el acceso de población adolescente.

- **@Dudasexx:** Es una plataforma virtual de la red social Instagram, en la cual se realiza educación de forma didáctica y participativa. También cuenta con el objetivo de resolver consultas mediante mensaje interno de forma privada y confidencial de lunes a domingo, en horario extendido.

Actualmente, debido a la contingencia por COVID-19, el equipo "Valpo te Apaña" se ha ajustado a las necesidades de la población, por lo que ha sido un pilar fundamental en la entrega de soluciones de forma directa y rápida a la comunidad, evitando aglomeraciones en sus respectivos centros de salud. Desde el inicio de la pandemia se contabilizan un total de 4.319 consultas respondidas mediante la plataforma @Dudasexx, además se ha integrado la posibilidad de facilitar la entrega de anticonceptivos hormonales, preservativos y también colaborar en la gestión de atenciones presenciales si se requiere.

Durante el año 2020, se incorpora un cuarto eje correspondiente a la **integración de salud mental a las atenciones remotas** por medio de la difusión de un correo electrónico que sirve como puerta de entrada para la atención de profesional psicóloga, el objetivo es generar un espacio mediante la virtualidad, brindando primeros auxilios psicológicos; contención emocional, atención breve. Frente a esto, se ha logrado comprender un efecto combinado de pandemia y confinamiento que da lugar a trastornos psicológicos como estrés postraumático, depresión, ansiedad, ataques de pánico, insomnio, agotamiento; además de exacerbar la violencia intrafamiliar y develaciones de abuso sexual.

El equipo "Valpo te Apaña", tanto en su eje de salud sexual y reproductiva como el de salud mental posee acceso a la plataforma digital de cada CESFAM y también contacto directo con el equipo de salud de todos los centros de la Corporación Municipal de Valparaíso, facilitando las derivaciones y continuidad de la atención.

RAMA DE ADOLESCENCIA  
SERVICIO CALLEJA DE PREVENCIÓN

## Sexualidad en tiempos de pandemia

### Conversatorio con adolescentes

Participan: **Denisse Cabrera Díaz**  
y **Pía Rivas Canales**

Matronas de la estrategia en salud  
'Valpo te Apaña - Dudasexx' de la  
Corporación Municipal de Valparaíso

# 05 DE NOVIEMBRE A LAS 19:00 HRS

Encuentro a través de Zoom  
y transmitido por nuestro  
Facebook e Instagram

ID REUNIÓN: 817 9870 8392  
CLAVE: L69677

eseyadriescnts.cl  
arama.adolescencia

**Organiza: Proyecto Jóvenes promotores de salud en pandemia**

➔ Promoción para conversatorios virtuales.

Instagram

Buscar

Iniciar sesión Registrarse

**dudasexx** Seguir

165 publicaciones 11.2k seguidores 200 seguidos

DUDASEXX VALPO TE APAÑA

Sexprésate

Consultas respondidas por matronas vía DIRECT

GRATUITAS PARA TODAS

Educación sexual para jóvenes y adolescentes! Contáctanos!

➔ Instagram @Dudasexx.



## SITIO(S) WEB RELACIONADOS REDES SOCIALES

**Instagram:** <https://www.instagram.com/dudasexx/>

Actualmente nuestra red social tiene más de 11.000 seguidores a lo largo del país.

## LUGAR Y COBERTURA GEOGRAFICA

“Valpo te Apaña” es una estrategia pensada para población joven y adolescente de la comuna de Valparaíso, sin embargo ha alcanzado a través de las plataformas digitales impacto regional, nacional e inclusive internacional.

Valparaíso es una ciudad, comuna y puerto de Chile, capital de la provincia y Región de Valparaíso. La Región de Valparaíso está poblada por un total de 1.825.757 habitantes. La densidad poblacional alcanzó los 94,1 hab. /km<sup>2</sup>. Un 91,6 % de la población habita en zonas urbanas, y solo el 8,4 % de la población habita en zonas rurales.

## PARTES INTERESADAS Y ASOCIADOS

Los beneficiarios de la estrategia corresponden principalmente a adolescentes entre 10 a 19 años de la población de Valparaíso. Sin embargo, sus temáticas son transversales para otros grupos etarios, tiene una visión integradora e inclusiva, cercana y de alta confidencialidad por lo que también logra alcanzar a grupos de personas de otras edades.

Durante estos años se mantiene coordinación con distintas instituciones, generando vínculos entre ellas con: UNACESS y los distintos Centros de Salud de la Atención Primaria de salud. Lo que ha sido de gran utilidad a la hora de brindar información oportuna a usuarios sobre el funcionamiento actual de cada uno de los centros, resguardando la exposición de usuarios a realizar consultas de forma presencial.

Por otro lado, se ha efectuado diversas instancias educativas mediante plataformas digitales y redes sociales con el objetivo de seguir informando a pesar del contexto. A continuación las actividades educativas realizadas en contexto de pandemia:

- Programa en vivo “Valpo sin tabúes”, en conjunto con la Red Salud Popular de Valparaíso. Actualmente contamos con once capítulos.
- “Salud sexual de adolescentes en tiempos de pandemia” - Conversatorio en vivo.
- Invitadas a participar por Juntas Vecinales de Valparaíso y APRUSAM.
- “Diversidad Sexual” - Presentación en vivo en alianza con la Oficina de Diversidades de la Corporación Municipal de Valparaíso.
- “Iniciación sexual” - Live realizado con el Espacio Amigable “Atrévete” del CESFAM Quebrada Verde.
- “Sexualidad en tiempos de Pandemia” Conversatorio organizado por la Rama de Adolescencia de la Sociedad Chilena de Pediatría (SOCHIPE).
- Talleres de sexualidad a diversos Colegios de Valparaíso vía zoom (15 talleres).
- Talleres de sexualidad para padres y profesores (2 talleres).
- Concurso que cumplía con el objetivo de difusión de información desde @dudasexx.
- “Proyecto ESI” - Conversatorio organizado por el Departamento de género del Colegio de Profesores/as Comunal de Valparaíso.
- Tutoriales y cápsulas educativas de diferentes temáticas.
- Reuniones varias con encargados de colegios y equipo de Ley de Interrupción Voluntaria del Embarazo del Hospital Carlos Van Buren.

## ENFOQUE METODOLÓGICO

Actividad desarrollada de lunes a domingos con flexibilidad horaria. Las consultas se responden en menos de 24 hrs, lo cual les brinda validación a jóvenes y adolescentes quienes en el uso de tecnología demandan respuestas oportunas.

- Actividades en Instagram se programan de la siguiente manera:

Día de la semana	Actividad
<b>Lunes</b>	Recordatorio de posibilidad de acceder a métodos anticonceptivos y de realizar consultas del área sexual y reproductiva mediante mensaje privado, para evitar acudir a centros de salud de forma innecesaria.
<b>Martes</b>	Trivia de pregunta según temática escogida.
<b>Miércoles</b>	Se informan los resultados obtenidos por usuarios y se argumentan las respuestas correctas.
<b>Jueves</b>	Realización de "Preguntas Abiertas" las cuales son compartidas en Historias de Instagram.
<b>Viernes</b>	Publicación informativa sobre temática escogida de la semana.
<b>Sábado</b>	Recordatorio de posibilidad de acceder a recetas y realizar consultas.
<b>Domingo</b>	Se entrega dato histórico o de cultura general.

Las temáticas abordadas desde marzo hasta junio son:

1. Píldora Anticonceptiva de Emergencia.
2. Métodos Anticonceptivos en contexto de Cuarentena.
3. Infecciones de transmisión sexual.
4. Máscara Oral.

5. Caracteres sexuales y pubertad.
6. Método anticonceptivo: Implante subdérmico.
7. Método anticonceptivo: Dispositivo intrauterino.
8. Virus de Inmunodeficiencia Humana.
9. Métodos naturales; énfasis en método sintotérmico.
10. Placer sexual y orgasmo.
11. Condón de pene.

El éxito de la estrategia está basado en un proceso de producción de distintos agentes involucrados, desde el apoyo directivo de organizaciones de Salud hasta la base de conocimiento profesional de ambas matronas y psicóloga. Con alto compromiso social y colectivo sobre la importancia del impacto para la salud de los y las jóvenes de nuestra comuna.

## OTRAS ACTIVIDADES EN EL CONTEXTO DE PANDEMIA

### Actividades en App Móvil.

- Realización de controles con matrona en diversos lugares de Valparaíso, permitiendo el acceso en un lugar diferente del Cesfam. El objetivo dado el contexto sanitario, es acercar los controles de salud sexual y reproductiva a los territorios más cercanos a la población para acceder ingreso a control de regulación de fecundidad o actualización de receta, tanto para métodos anticonceptivos inyectables, orales y preservativos, aportando a la prevención del embarazo adolescente y la transmisión de infecciones de transmisión sexual (ITS).
- Asistencia a recintos que requieran de atención según contingencia u operativos.



→ Stand informativo, Playa Torpederas.



→ Visita a Universidad de Valparaíso.

## VALIDACIÓN

Se realiza encuesta forma abierta a todo público con 19 preguntas cerradas y 1 pregunta abierta, para recomendaciones y comentarios, fue promocionada mediante el Instagram @dudasexx, desde el día 27 de Abril del 2020 al 23 de Junio de 2020.

La encuesta fue respondida por 338 personas de todo Chile y de otros países. De las cuales el 60.1% pertenecía a la comuna de Valparaíso y el 39.9% restante a otras comunas, regiones o países. Las edades de las personas que realizaron la encuesta fluctúan entre los 13 y 42 años, con un promedio de 21 años.

El género con el cual se identificaban 88.2% mujer, 8.6% hombre, no lo sabe aún 1.5%, no binario 0.9%, género fluido 0.6%.

Se destaca algunas de las siguientes observaciones por parte de la comunidad:

*“Quiero felicitarlas, aun no salgo de la sorpresa de que sean una herramienta pública”.*

*“Excelente iniciativa, las profesionales son muy amables, la información es muy contingente, clara y útil, he utilizado la plataforma para recibir ayuda por temas personales y he recibido respuesta solo en unos minutos, excelente plataforma para informar a jóvenes que no poseen fácil acceso a consultas médicas o no poseen personas de confianza para buscar información, muchas gracias!”*

*“Tengo 28 años y a pesar de eso siempre surgen dudas con respecto a la sexualidad, la iniciativa de Dudasexx la encuentro maravillosa por varias cosas, pero la principal es que es un medio para llegar a los más jóvenes, ya que el acceso es fácil, hoy en día aún hay vergüenza por consultar pero es mejor un sitio seguro y confiable, que cualquier otra red”.*

*"Felicitó a la página por la vocación y la ética que tienen".*

*"Felicitaciones por acercar la educación sexual a los más jóvenes de una manera lúdica y precisa. Además de que al ser las consultas privadas ayuda a que los jóvenes sientan la confianza de preguntar. Por otro lado es muy buena iniciativa el taller para padres que realizaron ojalá se pueda repetir".*

*"Mis felicitaciones al equipo de Dudasexx, siempre están atentas hacia cualquier duda y preocupación de las personas que las contactan, además de explicar bien los temas que abordan, deberían tener un reconocimiento y alcance mayor".*

*"Las felicito porque nunca había visto una página como la de ustedes y es una buena manera de informarme ya que aún no empiezo mi vida sexual, pero muchas gracias por todo lo que hacen".*

*"Felicidades por la cuenta, es bacán que haya una cuenta donde todos puedan acceder a consultas y a tener algo de educación sexual que en este país (Chile) hace falta. Sigán así lo encuentro pulento, felicidades y gracias por enseñarnos tanto".*

*"Me encanta como la página no se dedica solo a entregar datos sobre anticonceptivos e ITS, sino que abarca todos los ámbitos de la sexualidad como el placer, el consentimiento y la educación a los menores, creo que es importante visibilizar estas temáticas desde las edades más tempranas".*

*"Me encanta que sean conscientes y respetuosos con la comunidad LGBTI+".*

*"Felicitaciones por el trabajo que realizan y el compromiso que ponen en ello. Dieron en el clavo al decidir utilizar la plataforma de Instagram, por su masividad y por el uso que personas jóvenes hacemos de esta aplicación... Me imagino que la información llega a muchos jóvenes con miles de dudas y que no tienen otro medio para resolverlas que el internet. Se agradece que profesionales de la salud tengan esta motivación".*

*"Felicitaciones! Me encanta la página, me informo mucho y al mismo tiempo corrigen ideas que a veces creemos que son ciertas y solo son mitos. Gracias por estar al pendiente y haber creado este perfil, para así resolver dudas más rápido y con más confianza, son muy amables, gracias".*

*"La verdad me encanto conocer su página, es una de las pocas donde uno encuentra tanta información y esta tan bien explicada, es corta, precisa y concisa, lo cual adoro, la vez que pregunte lo hice con mucha vergüenza y me dieron mucha seguridad y amabilidad, 10 de 10 la página".*

*"Es un muy buen proyecto, sobretodo sirve para concientizar adolescentes (o gente que no conoce mucho de sexualidad) y promover el autocuidado y el sexo seguro y con consentimiento. He recomendado Dudasex a todo el/la que puedo. Excelente trabajo, sigan así".*

## IMPACTO

Se detallan algunos resultados de encuesta en relación a temáticas de impacto.

### ¿Cómo conociste la plataforma de instagram @dudasexx?

La gran mayoría; 53.2% de los encuestados respondió que conoció a dudasex de otras formas a las mencionadas; Instagram, Facebook, Cesfam, por parte de matronas, etc. El 21.3% refiere que fue a través de amigos, 12.7% en nuestro stand, 10.7% porque visitamos su colegio o universidad y el 2.1% por algún familiar.

### ¿Sobre que temáticas has aprendido en Dudasexx?

Los encuestados mencionaron que en cuanto a infecciones de transmisión sexual 290 personas habían aprendido en dudasex,



autocuidado y conocimiento del cuerpo 271 personas, métodos anticonceptivos 298 personas, consentimiento en el acto sexual 209 personas, no he aprendido nada 1 persona y otras temáticas 18 personas (Opción múltiple).

**Desde que conoces a Dudasex, ¿Consideras que ha aumentado el uso de condón en tus relaciones sexuales?**

El 43.5% de los encuestados refiere que siempre ha utilizado condón en sus relaciones sexuales, 32.3% manifiesta que ha aumentado el uso condón en sus relaciones sexuales desde que conoce a dudasex y por último el 24.2% refiere que aún continua sin uso de condón en sus relaciones sexuales.

**Desde que conociste a Dudasex, ¿Te preocupas más de tus exámenes de infección de transmisión sexual?**

El 92.3% de los encuestados refiere que desde que conoce dudasex se preocupa mucho más de sus exámenes de infecciones de transmisión sexual, por otra parte el 7.7% continua sin preocupación sobre el tema.

**Desde la demanda de las prestaciones:**

**Eje de Salud Sexual y Reproductiva**

**Recetas de métodos anticonceptivos:**

Durante el primer semestre del 2020 se han realizado **184 recetas**, de las cuales **11** han sido un ingreso a control de regulación de la fecundidad. Cabe destacar que desde el día 20 de marzo, debido a la contingencia esta prestación se está realizando vía Instagram, sin necesidad de asistir de forma presencial para continuidad de tratamiento.



***“Quiero felicitarlas, aun no salgo de la sorpresa de que sean una herramienta pública”.***

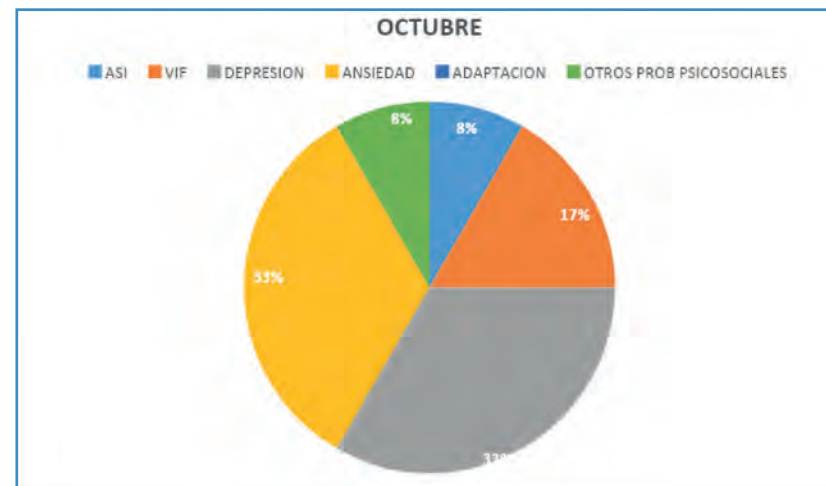
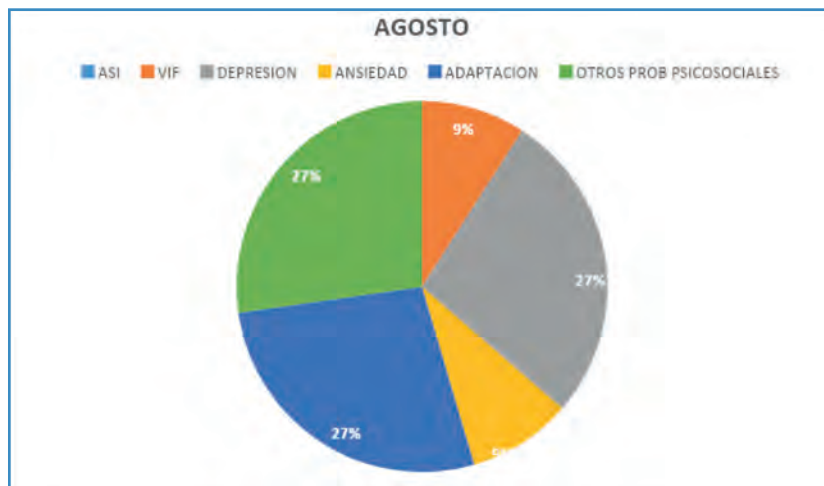
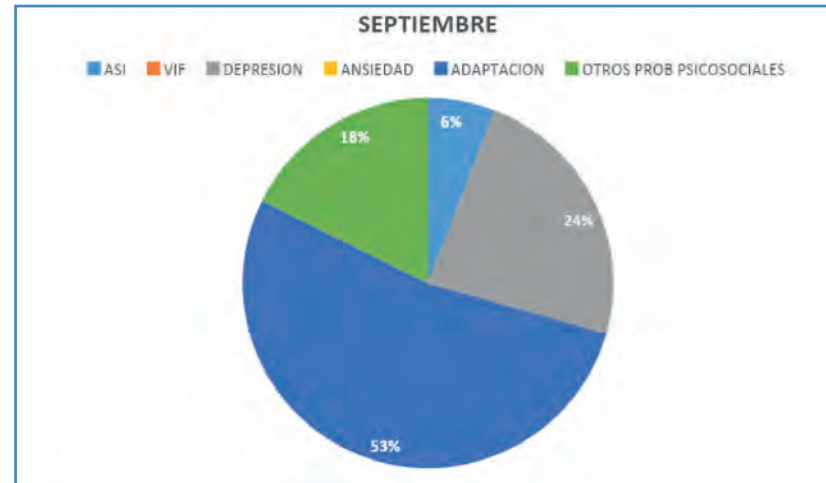
**Consultas mediante mensaje privado:**

Desde enero hasta junio del año 2020, se han respondido un total de 3.615 consultas, por medio de mensaje privado en Instagram Dudasexx.

Las consultas más frecuentes son sobre el uso correcto y efectos secundarios de métodos anticonceptivos, síntomas y consecuencias de infecciones de transmisión sexual consultando con mayor frecuencia sobre el Virus del Papiloma Humano (HPV), también se contabiliza una gran cantidad de preguntas sobre infecciones genitales comunes.

**Eje Salud Mental:**

Desde su implementación se han realizado al menos 77 controles de salud mental. A continuación los gráficos en relación a principales consultas en los últimos 3 meses.



## FACTORES DE ÉXITO

- Profesionales con alta calidad de compromiso, motivación y vocación de servicio.
- Accesibilidad y movilidad a espacios cercanos a los y las jóvenes.
- Amigable con lenguaje apropiado para el grupo objetivo.
- Eficacia y eficiencia en las respuestas, atingente con conocimientos profesionales capacitados.
- Manejo de plataformas tecnológicas.
- Estrategia innovadora.
- Confiabilidad de los datos y consultas.
- Necesidad sentida de la población joven.
- Trabajo en Red con instituciones y centros de salud familiar para continuidad de las atenciones.

## LIMITACIONES

- Financieras y presupuestarias.
- Espacio e infraestructura para brindar atenciones en tiempos de normalidad.
- Alta demanda de consultas 24/7.
- Falta de redes con laboratorios para descuentos y regalos para los y las jóvenes.

## EVALUACIÓN

Los desafíos a implementar tienen relación con las limitaciones actuales a la estrategia. Debemos seguir avanzando hacia otras temáticas de interés juvenil con inclusión a las artes o espacios de conversación de adolescentes, para que puedan expresar sus ideas con apoyo de un equipo de salud. Mejorar el acceso a tecnología de trabajadores pero también de la población y en el trabajo en redes e intersectorialidad.

Nuestra propuesta es mejorar la calidad de salud de los y las adolescentes desde su propio sistema de autocuidado con los factores protectores y de riesgo propios de su ciclo vital, mejorando así mismo, la educación a los padres o cuidadores sobre aspectos de esta etapa del curso de vida y potenciar sus fortalezas con enfoque familiar y comunitario.

## LECCIONES APRENDIDAS

Como comuna somos conscientes de la necesidad de los y las jóvenes de expresarse y de requerir espacios cercanos para levantar sus consultas respecto a su propia salud. Por lo general tienden a aislarse y aclarar sus dudas por medio de amigos, familiares o sitios en internet, lo que en muchas oportunidades significa adquirir conocimiento basado en mitos y tabúes. Los y las jóvenes manifiestan dificultad para acceder a los distintos programas de salud en la atención primaria, por dificultades del sistema, pero también por características propias de la edad como vergüenza o timidez, o la necesidad de ir acompañados de un adulto. Por tanto el contacto a través de plataformas digitales es rápida, accesible y desde su punto de vista, cercano y cómodo para sus intereses personales.

Históricamente el ámbito de la salud sexual y reproductiva genera en las personas barreras comunicacionales, la estrategia implementada brinda apoyo y conocimientos a distancia y da la posibilidad de continuar las evaluaciones en el sistema de salud formal, en caso de ser requerido, con coordinaciones asistidas que permiten el acceso a sus prestaciones, mejorando sustancialmente algunos riesgos como: enfermedades de transmisión sexual, embarazo adolescente y autolesiones, prevención de áreas de la salud mental que también son consideradas sensibles para ellos.

## SOSTENIBILIDAD Y REPLICACIDAD

Es una estrategia sostenible en el tiempo y altamente replicable.

## CONCLUSIÓN

El uso de las tecnologías es una herramienta necesaria en la vida actual, sin embargo en el escenario de pandemia donde el aislamiento domiciliario y la reducción de la movilidad de la población han disminuido el acceso de la salud de las personas a sus controles habituales en los centros de salud familiar, ha obligado a los equipos de salud a aumentar sus destrezas y capacidades en estas plataformas digitales. **Valpo te apaña** de manera innovadora desde el año 2018 acerca a profesionales de la salud a los y las jóvenes, edad de alta vulnerabilidad biopsicosocial, pero que al mismo tiempo ven la tecnología de forma natural para comunicarse y para interactuar con el mundo, por tanto la utilización de éstas estrategias en apoyo de la salud de jóvenes y adolescentes es considerada aceptada, amigable y de gran impacto.

## BREVE RESUMEN

A fines del 2018, la Alcaldía de Valparaíso dio a conocer el programa **Valpo Te Apaña**, una campaña destinada a acompañar e informar a jóvenes de la comuna respecto a la salud sexual. Esta iniciativa cuenta actualmente con cuatro componentes principales. El primero es un dispositivo móvil integrado por un equipo de matronas que se acerca a los y las jóvenes en canchas, clubes deportivos, plazas y recitales. En el contexto de pandemia hemos acercado las prestaciones de salud sexual y reproductiva a los territorios de la población de Valparaíso, favoreciendo el acceso a atenciones de salud sexual y reproductiva, mientras que al mismo tiempo limitamos la movilidad de las personas, las aglomeraciones y por consiguiente la oportunidad de contagio por COVID-19.

El segundo componente de la campaña es la estrategia comunicativa que se llama Dudasexx a través de su plataforma Instagram con un enfoque promocional, preventivo e inclusivo y en donde las matronas hacen consejería y entregan información útil en materia de educación sexual, los y las adolescentes pueden hacer consultas de manera anónima y cuenta con una asesoría permanente de profesionales que pueden orientar a los y las jóvenes en las dudas y problemas que puedan tener. Durante el año 2020 se han respondido más de 3.615 consultas y se han despachado más de 184 recetas para continuidad de método anticonceptivo.

El tercer punto de la estrategia es la Ruta del Condón y se centra en la instalación de dispensadores de condones en diferentes puntos de la ciudad, a los que se puede acceder por un valor de doscientos pesos, costo accesible económicamente para la población joven.

El cuarto y último eje incorporado es la atención de profesional psicóloga para responder dudas relacionadas a la salud mental de adolescentes y jóvenes, espacio creado para el acompañamiento, pero que ha develado gran cantidad de situaciones de problemas de salud mental, entre ellos encontramos trastornos depresivos, ansiosos, sospechas de abuso sexual y sospechas de violencia intrafamiliar, hasta la fecha se han recepcionado más de 77 consultas por vía ésta de comunicación digital.

Si bien estas estrategias están orientadas a la población joven, se abre también a la posibilidad de que las personas de toda edad tengan acceso a educación y tomar el control de su propia salud, puesto que son plataformas accesibles y abiertas a toda la comunidad.



# Estrategia en promoción, prevención y tratamiento de los adolescentes en situación de pandemia Covid-19

---

## COMPARTIENDO MIRADAS 2020:

BUENAS PRÁCTICAS Y ESTRATEGIAS EN ATENCIÓN PRIMARIA QUE MEJORAN LA SALUD INTEGRAL DE ADOLESCENTES Y JÓVENES EN CONTEXTO DE PANDEMIA COVID-19.

### TÍTULO

**Estrategia en promoción, prevención y tratamiento de los adolescentes en situación de pandemia Covid-19**

### AUTORES

- **Equipo de Clínica Escolar**, Servicio de Salud Chiloe, Comuna de Castro, Región de Los Lagos.

### CONTACTO

**Veronica Soto Subiabre:** [clínica.coordinacion@gmail.com](mailto:clínica.coordinacion@gmail.com)

### SITIO WEB:

**Red Social Instagram**

### PALABRAS CLAVE:

Conectividad, cercanía, empatía y confianza.

### PARTES INTERESADAS Y ASOCIADOS:

Comunidad adolescente de 10 a 19 años inscritos en la Comuna de Castro.

Establecimientos Educativos de 5to básico a 4to medio de la ciudad de Castro.

## ENFOQUE METODOLÓGICO

Al inicio, la metodología utilizada consistió en reunir a los profesionales del equipo de la Clínica Escolar para acordar la continuidad de ingresos, tratamientos, difusión de información de promoción y prevención de la salud, concluyéndose que la red social Instagram, era la que tenía mayor impacto en la comunidad adolescente.

En relación al proceso, se comenzó con infografías para posteriormente captar a jóvenes “influencers” los cuales compartían en sus historias la cuenta de nuestro dispositivo. Esto significó un aumento exponencial de nuestros seguidores. Desde allí en adelante el espacio de Instagram se posicionó como un sitio confiable en la población adolescente, en donde acceden para contactarse con los profesionales, planteando sus inquietudes y necesidades.

Por otro lado, a través de la coordinación con educación, se tuvo acceso a las listas de cursos de los tres liceos emblemáticos de la comuna de Castro: Liceo Francisco Coloane, Liceo Politécnico y Liceo Galvarino Riveros Cárdenas, con ello se pudo tomar contacto telefónico con cada alumno para saber sobre su situación actual, necesidades en salud e informar de nuestra red social.

## VALIDACIÓN

Nuestra red social se posiciona en el mes de junio con 1000 seguidores y el número de consultas online desde abril a julio fue de 857.

	Abril	Mayo	Junio	Julio
<b>Matrona</b>	111	37	82	49
<b>Nutricionista</b>	32	90	71	51
<b>Psicólogo</b>	81	93	105	91
<b>Dentista</b>	6	8	50	6

## IMPACTO

La buena práctica es una innovación en la medida en que logra resolver consultas y necesidades con tan solo “un click”. Siendo un mecanismo eficaz, cercano y de respuesta inmediata, que además brinda confianza y contención a los y las jóvenes para poder plantear sus dudas y requerimientos en diversas áreas.

En términos más específicos también pueden considerarse una innovación algunas secciones creadas por el equipo como “profesional responde” o “live de profesionales” hablando de los temas que son de interés para los y las adolescentes, utilizando todas las herramientas de conectividad disponibles que la plataforma nos brinda y que nos ha permitido llegar a toda la población adolescente de nuestra comuna.

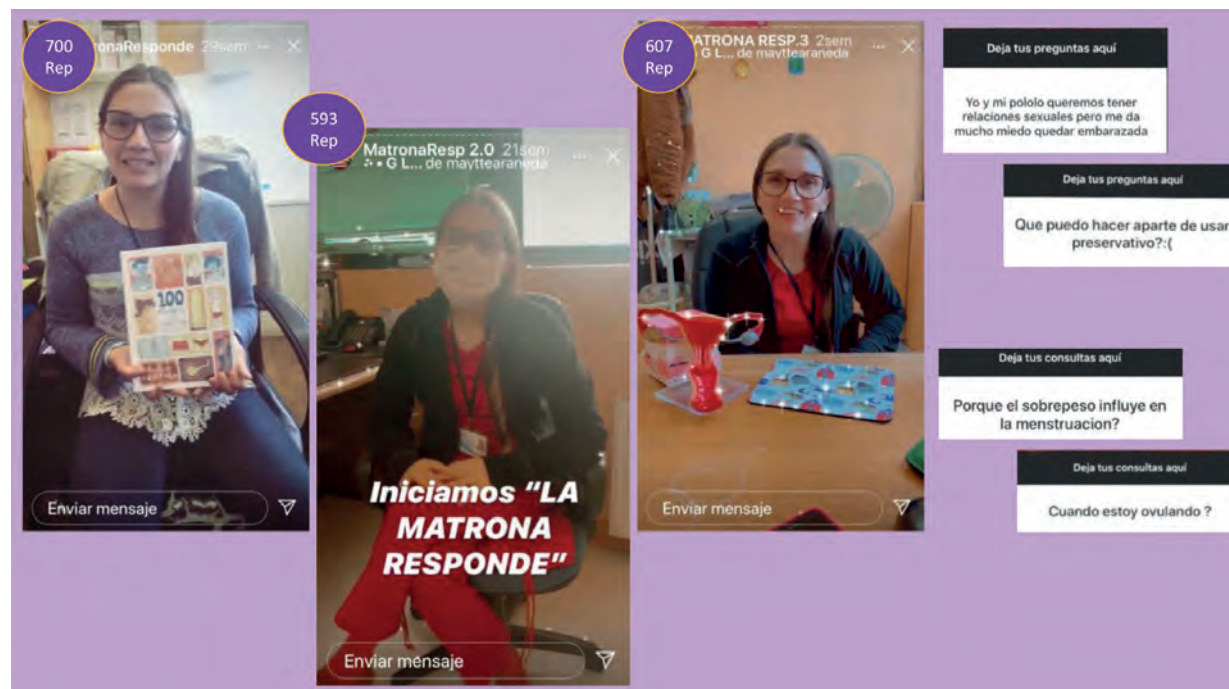
**Profesionales Responden Instagram**

Matrona & Médico  
Dentista Responde  
Este es: NUTRICIONISTA RESPONDE  
BIENVENIDOS A PSICOLOGO RESPONDE

**Infografía para RRSS**

**¡Atención Psicológica Online!**  
Dirigida a nuestros usuarios Adolescentes  
Contacto a través de  
Instagram @clinicaescolar  
quedateEncasa

**SI NECESITAS INFORMACIÓN EN SALUD BUCAL**  
CONTÁCTANOS AL  
+569 6513549  
NUESTRA DENTISTA RESPONDERÁ TUS DUDAS DE  
LUNES A VIERNES DE  
01:00 A 13:00  
Y DE 14:00 A 16:30



### FACTORES DE ÉXITO

Dentro de las condiciones idóneas para poder reproducir la buena práctica, se puede mencionar un contexto que facilite la conectividad es decir con acceso a internet, como también se requiere que el equipo de salud cuente con celular, con tiempos resguardados para realizar actividades y responder consultas. Un equipo que conozca o esté dispuesto a aprender el manejo de las redes sociales, tengan motivación constante, creatividad, empatía y cercanía.

### LIMITACIONES

La conectividad se encuentra condicionada por el acceso a internet y la capacidad de los equipos tecnológicos para una adecuada comunicación con adolescentes. También por factores ambientales,

como el clima. Es muy importante además, que los profesionales conozcan y manejen el lenguaje adolescente en las redes sociales, para lograr empatizar y comprender sus necesidades.

### LECCIONES APRENDIDAS

La importancia de ser un equipo que logra adaptarse a los nuevos desafíos y además que nuestra población adolescente se encuentra digitalizada, inserta en redes sociales, por lo que esta nueva modalidad de atención debe mejorar y mantenerse en el tiempo.

Una red social es un desafío, ya que los y las adolescentes escriben sus consultas fuera de horario laboral, sobre todo fines de semanas, esperando respuesta inmediata. Por lo que es necesario educar a la comunidad, en relación a horarios y días de semana en que

están presentes los profesionales, sin que esto signifique influya negativamente en el interés y motivación de los y las adolescentes.

## SOSTENIBILIDAD

Para que esta nueva práctica progrese deben mantenerse activas las redes sociales, crear material diario, tener profesionales comprometidas, tiempos protegidos para que los profesionales puedan realizar material de promoción y prevención, contar con medios tecnológicos como celulares, tablets, computadores con internet.

Los beneficios son llegar a tiempo, hacer el camino más expedito, sin la necesidad de tener que pedir horas, por ejemplo, atendiendo a consultas de carácter urgente que necesitan de una respuesta inmediata como por ejemplo; la solicitud de la anticoncepción de emergencia (PAE).



## REPLICAR

Contando con los elementos mencionados anteriormente las posibilidades de extender la buena práctica es totalmente factible, debido a que esta experiencia pueda adaptarse a diversos contextos y necesidades de los distintos grupos de adolescentes.

## CONCLUSIÓN

A continuación se planteará una experiencia que refleja el impacto de la buena práctica:

El equipo de salud, desde los inicios de este trabajo, se contacta con los alumnos/as de los liceos emblemáticos de la comuna.

En una de estas llamadas una adolescente de la Isla de Melinka, refiere la necesidad de conversar con un profesional psicólogo, por lo que se sugiere escribir directamente al Instagram solicitando la atención.

La adolescente ingresa a atención psicológica vía remota por contacto telefónico. En dicha consulta la adolescente señala ideación suicida activa, inmediatamente se realiza la derivación al médico de Clínica Escolar, quien toma contacto con la madre, evidenciando la necesidad urgente de tratamiento farmacológico, la madre lo rechaza y refiere que su hija no lo necesita. Debido a la urgencia del caso, nuestra coordinación toma contacto con la posta de Melinka. Desde la posta se comunican con la adolescente, realizan la evaluación y es derivada a Unidad de Psiquiatría de su localidad.

Entonces, la pregunta es ¿Qué hubiese pasado si la adolescente no se hubiera contactado con la Clínica Escolar?

Sin dudas estas situaciones justifican la implementación de estas prácticas y nos animan a continuar mejorando las distintas formas de vincularnos con nuestros/as adolescentes.

# Plataforma digital en redes sociales para la comunidad adolescente de Romeral

**COMPARTIENDO MIRADAS 2020:**  
BUENAS PRÁCTICAS Y ESTRATEGIAS EN ATENCIÓN PRIMARIA QUE MEJORAN LA SALUD INTEGRAL DE ADOLESCENTES Y JÓVENES EN CONTEXTO DE PANDEMIA COVID-19.

## TÍTULO

Plataforma digital en redes sociales para la comunidad adolescente de Romeral

## AUTORES

- **Equipo Espacios Amigables Romeral**, Región del Maule.

## GRUPO META

Comunidad adolescente de la comuna de Romeral, Región del Maule.

## CONTACTO

Alexandra Poblete Reyes  
alexandra.pobletereyes@gmail.com

## SITIO(S) WEB RELACIONADOS REDES SOCIALES

**Instagram y Facebook:** espaciosamigablesromeral

## PALABRAS CLAVE

Redes Sociales  
Adolescentes

## LUGAR /COBERTURA GEOGRÁFICA

Región del Maule, Provincia de Curicó, Comuna de Romeral.



## PARTES INTERESADAS Y ASOCIADOS

Las redes sociales tiene como población objetivo a la comunidad adolescente.

## ENFOQUE METODOLÓGICO

Se abordan distintas temáticas de interés para la población adolescente, para ello se elabora y comparte material informativo y educativo 3 veces a la semana.

Los días lunes, se comparte información sobre salud sexual y reproductiva. Los días miércoles, la nutricionista del Programa, se encarga de crear información sobre alimentación saludable, estilos de vida y comparte recetas saludables. Los viernes la psicóloga sube material relacionado con la salud mental y consumo de sustancias.

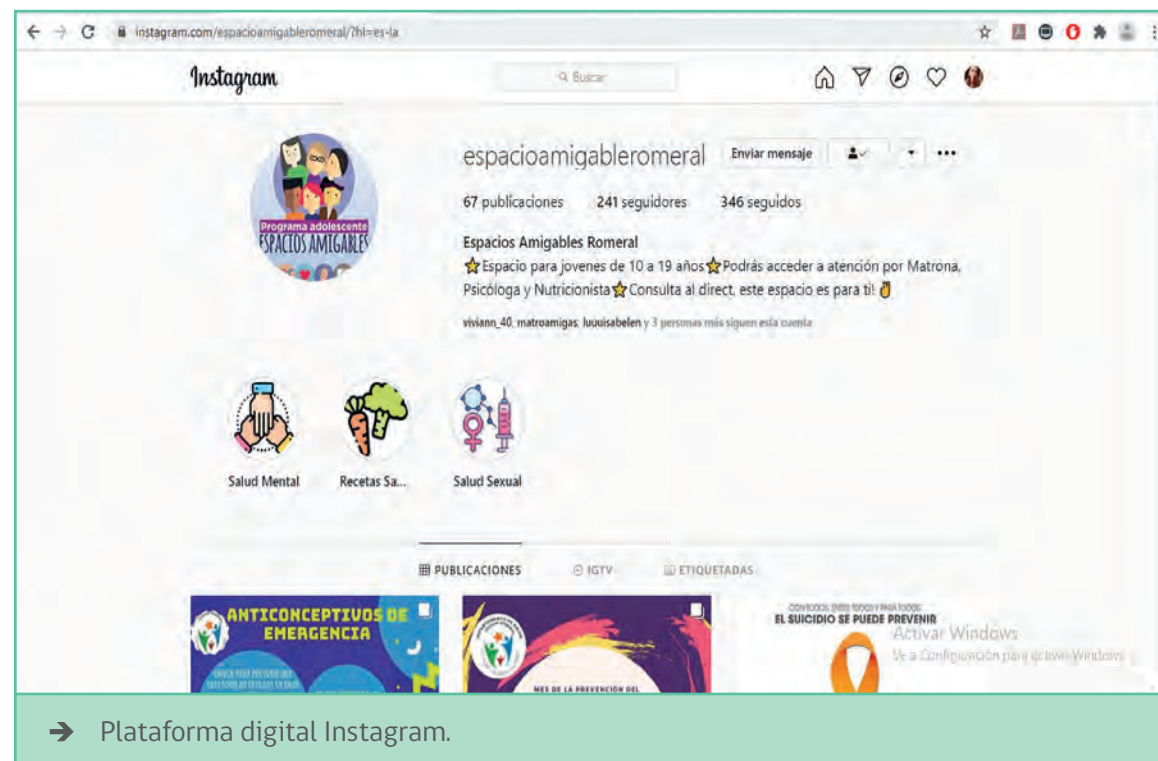
## VALIDACIÓN

Nuestra plataforma digital más activa, corresponde a Instagram, el cual ha sumado constantemente nuevos seguidores, actualmente tenemos 280 usuarios/as. Es una red, donde las consultas por parte de adolescentes son respondidas de manera rápida y efectiva, además se coordinan atenciones presenciales, en caso de ser necesarias.

## IMPACTO

La distancia que debimos mantener al principio de la pandemia, nos obligó a nuevas estrategias para mantener el contacto con los y las adolescentes, quienes siempre necesitan del apoyo y la resolución de sus inquietudes por un equipo profesional.

Las redes sociales, son una herramienta digital indispensable para todos los y las adolescentes, por ello el impacto positivo que ha tenido la creación de esta página orientada a la entrega de información de interés para ellos/as y la respuesta a sus dudas e inquietudes de manera oportuna, se ve reflejado en el aumento constante de seguidores.



→ Plataforma digital Instagram.

## LIMITACIONES

Las limitaciones tienen que ver con el acceso a internet de los y las adolescentes, ya que no todos tienen internet en sus hogares, y si tienen no es de muy buena calidad para mantener una conexión estable. Algunos/as adolescentes viven en localidades que están alejadas de la zona urbana, lo que dificulta una buena conexión a internet.

## EVALUACIÓN

La difusión de nuestra página, la hemos realizado a través de otras páginas de Instagram de la comuna (Municipalidad, DAEM, OPD, entre otras), además cuando se atienden adolescentes, los invitamos a contactarse en caso de que lo requieran.

## LECCIONES APRENDIDAS

La pandemia, nos ha planteado nuevos desafíos, a los que hemos tenido que adaptarnos e ir mejorando para dar respuesta a los requerimientos de adolescentes que nos consultan. Queremos mantener esta plataforma, y así poder mantener la interacción y entrega de información para los y las adolescentes de nuestra comuna.

## SOSTENIBILIDAD

Lo positivo de las plataformas digitales, es que son aplicaciones descargables gratuitamente, tenemos la oportunidad de contar con tablets para tener un trabajo independiente de nuestros propios teléfonos celulares.



## REPLICAR

Esta buena práctica, es totalmente recomendable para ser replicada por otras comunas, ya que en la nuestra, hemos visto resultados muy positivos, es una herramienta costo-efectiva interesante para desarrollar y mantener en el tiempo.

## CONCLUSIÓN

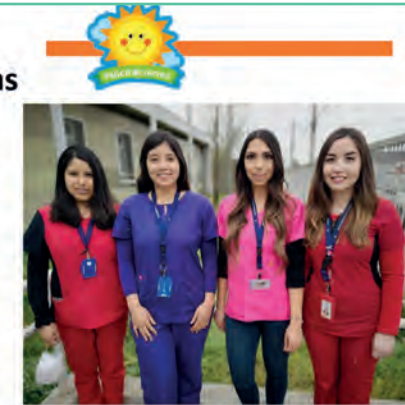
Nuestro equipo está muy comprometido con la comunidad adolescente de la comuna, nuestro instagram y Facebook ha permitido mantener el contacto, resolver dudas y agendar controles presenciales, en caso de ser necesarios. Además nos ha permitido promocionar conductas de autocuidado en relación a la salud sexual y reproductiva, salud mental y alimentación saludable.

## RESUMEN

Debido a la contingencia sanitaria en nuestro país, vimos la necesidad de contar con una alternativa para mantener el contacto con adolescentes de nuestra comunidad. Tenemos una población adolescente cercana a los 2000 usuarios. En el mes de mayo, creamos dos sitios digitales en instagram y Facebook, con la intención de promocionar estilos de vida saludables, autocuidado y también para responder consultas de adolescentes por los profesionales del equipo, a través de mensajerías de texto. Actualizamos el contenido de nuestra página 3 veces a la semana. Los días lunes subimos información sobre contenido relacionado a la sexual y reproductiva, los miércoles la nutricionista, además de abordar temas nutricionales, sube recetas saludables para ser replicadas en los hogares y los viernes, la psicóloga se encarga de compartir contenidos de salud mental.

## Equipo de Espacios Amigables son seleccionadas a nivel nacional

Queremos felicitar al equipo del Programa de Salud Adolescente de nuestro Cesfam porque ellas fueron seleccionadas para realizar una exposición por medio de la plataforma ZOOM que se organizó por el equipo de MINSAL, en la cual se solicitaron buenas prácticas. Para esta video conferencia se hizo una selección de 8 presentaciones, de las cuales fueron seleccionadas a nivel nacional.



Francisca Reyes, Lorena Palma, Catalina González y Alexandra Poblete

➔ Aparición del Equipo Espacios Amigables en el Boletín mensual de nuestro Cesfam.



# Encuentro con adolescentes, en pandemia

**COMPARTIENDO MIRADAS 2020:**  
BUENAS PRÁCTICAS Y ESTRATEGIAS EN ATENCIÓN PRIMARIA QUE MEJORAN LA SALUD INTEGRAL DE ADOLESCENTES Y JÓVENES EN CONTEXTO DE PANDEMIA COVID-19.

## TÍTULO

Encuentro con adolescentes, en pandemia

## AUTORES

- **Espacio Amigable**, Cesfam Ángela Duran Novoa, Comuna de Talcahuano, Región del Biobío.

## GRUPO META

Adolescentes de 14 a 19 años.

## CONTACTO

Nombre Apellido: Angela Duran Novoa  
Correo electrónico de contacto: durannovoa@gmail.com

## SITIO(S) WEB RELACIONADOS REDES SOCIALES

Los sitios de internet en que la buena práctica se ha realizado es en plataforma digital, Zoom, y Meet.

## PALABRAS CLAVE

Contención, apoyo y adolescentes.

## LUGAR /COBERTURA GEOGRÁFICA

La buena práctica se realiza en la Región del Biobío, Comuna de Talcahuano.



### **PARTES INTERESADAS Y ASOCIADOS**

Los beneficiarios de la buena práctica son adolescentes de 14 a 19 años, parecidos a colegios públicos y subvencionados de la comuna.

A los encuentros han asistido matronas, psicólogas, trabajadores sociales, médicos; profesionales que han sido invitados con objetivo de orientar a los y las adolescentes en las diferentes temáticas que se ha abordado (Gestión de las emociones, Métodos anticonceptivos, violencia en el pololeo).

### **ENFOQUE METODOLÓGICO**

La metodología que se ha utilizado para la realización de la buena práctica ha sido a través de plataforma digital (zoom y meet). Se decide por esta metodología debido al grupo etario al que se dirige la actividad, siendo su manejo conocido y de constante uso por los y las adolescentes.

El proceso de la buena práctica se inicia al ver imposibilitado el cumplimiento de objetivo principal de programa Espacio Amigable, que es el abordar a jóvenes tanto en el área emocional y física, generando instancias de encuentros presenciales de forma individual y en grupos a través de talleres, por lo tanto, debido a la emergencia sanitaria en la que nos encontramos, se recurre a otra forma de encuentro con adolescentes. Esta nueva instancia nos lleva a adentrarnos a una forma desconocida de trabajo hasta ahora, con dudas sobre el interés en la participación de adolescentes vía remota, ya que la invitación se realizó principalmente a través de redes sociales y llamadas telefónicas; la participación fue aumentando a medida que se difundían los encuentros, se observó una participación activa de adolescentes durante la exposición y en ocasiones proponiendo temas de su interés.

En relación al aprendizaje de esta buena práctica, ha sido permanente ya que, si bien algunos/as participantes se mantienen, es necesario mantener el interés y lograr sumar a otros/as adolescentes con temas relevantes para su edad.

### **VALIDACIÓN**

La confirmación por parte de los beneficiarios/as de que la práctica responde correctamente a necesidades, se ha realizado al finalizar cada encuentro. Se realiza un resumen final del tema tratado, desde los y las participantes, con el objetivo de verificar aprendizajes de los contenidos.

### **IMPACTO**

La buena práctica se considera una innovación ya que debido a la situación de Pandemia, como equipo de salud no tenemos acceso directo a adolescentes y a través de esta modalidad hemos logrado mantener el contacto con ellos y ellas, pudiendo acompañarlos/as y orientarlos/as desde otra forma, pero siempre manteniendo el objetivo principal que es informar, educar y contribuir a un desarrollo saludable.

### **FACTORES DE ÉXITO**

De acuerdo a la experiencia en la realización de la buena práctica, la condición principal para que esta pueda ser reproducida con éxito es la suficiente difusión, la disposición y convicción de profesionales de la importancia de educar a los y las adolescentes para lograr un impacto positivo en ellos y considerar temas de su interés.



## LIMITACIONES

Motivar a participar, la exploración en temas de interés y de pertinencia para adolescentes. Mantener la adherencia a los encuentros.

Importante es la actualización en cambio de plataforma de redes sociales a utilizar por los y las adolescentes.

Evitar presión a comunicarse evitando la exposición de adolescentes en pantalla (plataforma digital), buscar otras formas de comunicación como por ejemplo chat, WhatsApp, etc).

## EVALUACIÓN

Los desafíos se han abordado a través de la comunicación con los jóvenes, además estamos siempre atentos a cambios en sus intereses y motivaciones.

## LECCIONES APRENDIDAS

Las lecciones de la buena práctica ha sido aprender a comunicarnos con los y las adolescentes desde otra forma.

Es muy importante el contar con un equipo flexible, dispuesto a enfrentar nuevos desafíos, en constante búsqueda y aprendizaje de nuevas formas de comunicación, capaz de adaptarse con facilidad frente a nuevas situaciones para lograr un abordaje efectivo de los temas y necesidades de los y las adolescentes y contribuyendo a su bienestar y desarrollo integral.



## SOSTENIBILIDAD

Es altamente sostenible, abre la posibilidad de que la educación se realice a través de redes sociales, siendo necesario que se fortalezca esta vía de comunicación con los y las adolescentes y que se mantenga en el tiempo. Los beneficios de esta forma de encuentro es que la cercanía de los y las adolescentes al mundo digital es cada vez más estrecha, cuando estamos nosotros presentes en su mundo virtual, podemos seguir orientando en temas de su interés, disminuyendo riesgos y fortaleciendo factores y conductas protectoras.

## REPLICAR

Las posibilidades de extender las buenas prácticas a gran escala y las condiciones que se deben respetar para garantizar que pueda ser reproducida, aunque adaptada al nuevo contexto, es contar con acceso a internet de los profesionales al igual que los y las adolescentes en sus domicilios, el continuar explorando nuevos intereses de los y las adolescentes; manteniendo el respeto y validación de sus intervenciones durante los encuentros, para que se sientan con la libertad y confianza de expresarse. Generar un ambiente seguro en cada encuentro y que el grupo que se invite, tenga intereses similares.



