



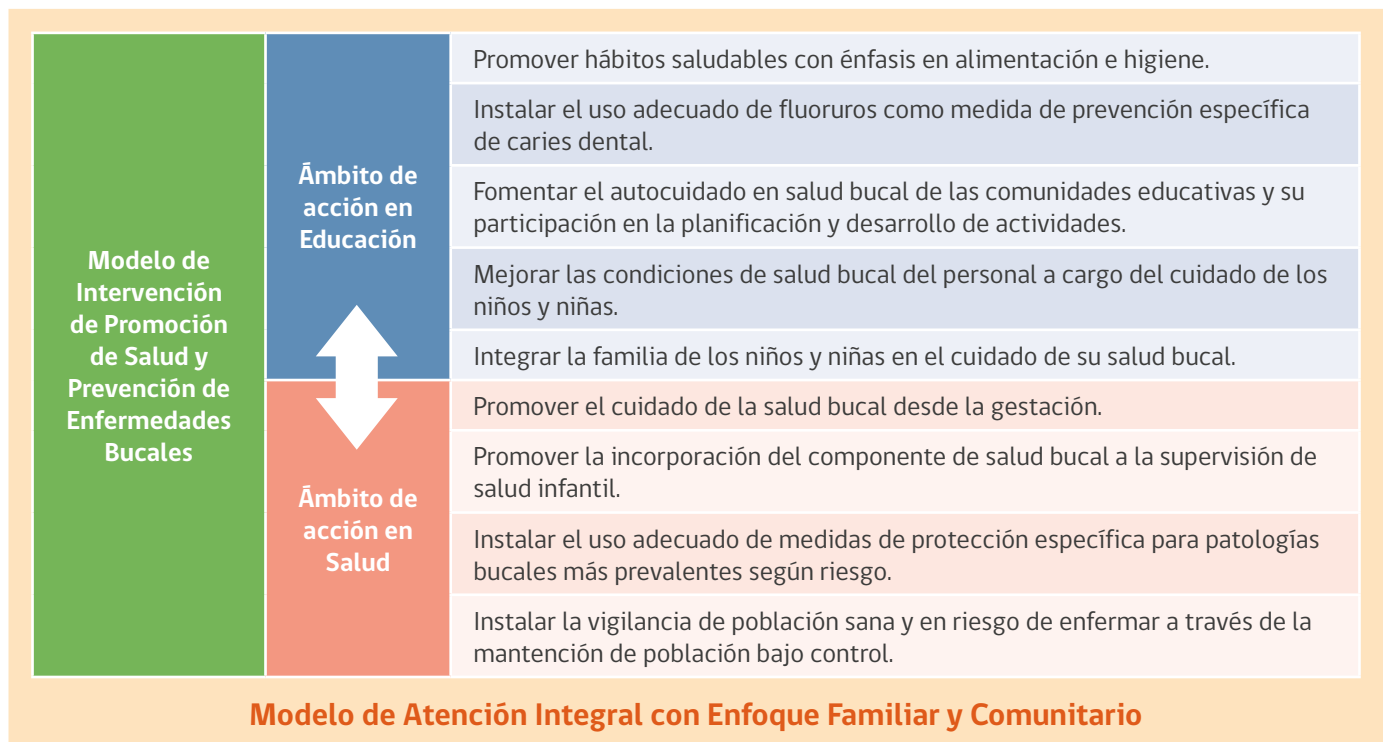
## Promoción de la Salud y Prevención de Enfermedades Bucales

### ¡Celebremos 10 años de caminar juntos!

La Mesa Nacional Intersectorial de Salud Bucal nació el año 2007 con el objetivo de diseñar un programa que promoviera la salud bucal en los párvulos, comenzando así un camino desafiante, que mediante el trabajo y perseverancia de equipos multidisciplinarios de MINSAL, MINEDUC, JUNAEB, JUNJI e INTEGRA a nivel nacional y regional, han logrado importantes avances. Es así como en el año 2012 se implementó el Modelo de Intervención de Promoción de Salud y Prevención de Enfermedades Bucales para “aumentar el número de niños y niñas libres de caries”, programa que hasta hoy sigue impactando en su desarrollo integral y calidad de vida.

En esta edición destacamos algunos de los productos de este trabajo conjunto, los avances del Modelo de Intervención, tanto en su ámbito de acción en educación como en salud, al mismo tiempo que entregamos orientaciones para la higiene bucal en niños y niñas menores de 2 años.

### Modelo de intervención de promoción de la salud y prevención de enfermedades bucales



En el **ámbito de acción en educación**, hemos desarrollado orientaciones y herramientas de educación para fomentar el autocuidado de la salud bucal en la comunidad educativa; aumentamos la cobertura del Programa Sembrando Sonrisas en párvulos, alcanzando el 100% de la población objetivo a fines del 2017. También, podemos anunciar, que estamos implementando un piloto para instalar el modelo de intervención en escolares de 1° a 4° básico, que prioriza el cepillado supervisado en la jornada escolar y la inserción curricular de la salud bucal en las actividades de aprendizaje. En la implementación de este modelo también ha participado JUNAEB con su Programa de Salud Oral dirigido a los escolares más vulnerables desde NT1 a 8° básico, que considera la enseñanza y reforzamiento de la técnica de cepillado y la aplicación de flúor barniz, así como la entrega de alimentación escolar con leche fluorada a niños de zonas rurales de 1° a 8° básico desde la región de Coquimbo al sur.

En el **ámbito de acción en salud**, estamos incorporando el componente de salud bucal en todos los controles de la supervisión infantil e instalando a partir de este año, la población en control con enfoque de riesgo odontológico (CERO), desde los 6 meses a los 6 años de edad, entendiendo que las principales patologías bucales son crónicas y que se manifiestan desde la temprana infancia. Se destacan algunos avances en este ámbito:

## Programas y Estrategias del ámbito de acción en Salud que refuerzan el Modelo de Intervención de Promoción de Salud y Prevención de Enfermedades Bucales

Programas y Estrategias de Salud Bucal de Apoyo a la Infancia		
Programa /Estrategia	¿En qué consiste el programa/estrategia?	¿Quiénes puedes acceder al programa/estrategia?
 <p><b>GES Salud Oral Integral de la Embarazada</b></p>	<p>Es una garantía en salud que considera una intervención odontológica integral, destinada a mejorar el estado de salud bucal de la madre y promover el cuidado de la salud bucal de su hijo(a) desde la gestación.</p>	<p>Toda mujer beneficiaria de FONASA o ISAPRE, con confirmación de su condición de embarazo.</p>
 <p><b>Control con Enfoque de Riesgo odontológico (CERO)</b></p>	<p>Son controles de salud bucal realizados desde los 6 meses a los 6 años de edad, con el objetivo de promover el cuidado de la salud bucal de los niños y niñas. Simultáneamente entrega herramientas para desarrollar hábitos saludables de alimentación e higiene bucal y aplicar medidas de protección específica para las patologías bucales más prevalentes, según el riesgo individual de enfermar que tenga cada niño o niña. La frecuencia de los controles se determina sobre la base al riesgo individual.</p>	<p>Todos los niños y niñas, desde los 6 meses de edad, inscritos en los establecimientos de atención primaria de la red pública de salud.</p>
 <p><b>GES Salud Oral Integral para Niñas y Niños de 6 años</b></p>	<p>Es una garantía en salud que tiene como propósito promover el cuidado de la salud bucal de los niños y niñas, junto con prevenir y tratar precozmente las enfermedades bucales. A los 6 años comienza el recambio de los dientes primarios (de leche) por los dientes permanentes, siendo un período de mayor riesgo de caries dental y una oportunidad para reforzar las medidas preventivas.</p>	<p>Todos los niños y niñas de 6 años de edad, beneficiarios de FONASA o ISAPRE.</p>
 <p><b>Chile Crece Contigo</b></p>	<p>Es el Sistema de Protección Integral a la Infancia de nuestro país que apoya el desarrollo de las niñas y niños para que desplieguen al máximo las enormes capacidades con las que nacen. Apoya la crianza, el desarrollo y los cuidados de salud, a través del Programa Nacional de Salud de la Infancia, incluyendo la educación a la familia para promover el cuidado de la salud bucal.</p>	<p>Todos los niños y niñas que se atienden en la red pública de salud, desde la gestación hasta los 9 años de edad.</p>

## Productos elaborados por la Mesa Nacional Intersectorial de Salud Bucal

	<p><b>Cuaderno Viajero "Familias que Siembran Sonrisas" Ámbito de Acción en Educación Parvularia</b></p>	<p>Material educativo con enfoque intercultural dirigido a las familias de establecimientos de y con educación parvularia. Su propósito es facilitar que las familias compartan sus experiencias en el cuidado de la salud bucal reconociendo sus prácticas y las de otras familias. Durante 2017 se implementa como piloto en algunos jardines del país.</p>
	<p><b>Orientaciones técnicas para realizar el cepillado de dientes de niños y niñas que asisten a establecimientos de educación parvularia</b></p>	<p>Orientaciones técnicas dirigidas al equipo de educación de aula, que entrega recomendaciones para realizar el cepillado de dientes de los niños y niñas en los establecimientos de educación parvularia. Disponible en: <a href="http://diprece.minsal.cl/programas-de-salud/salud-bucal/informacion-a-la-comunidad-salud-bucal/promocion-y-prevencion-en-salud-bucal/">http://diprece.minsal.cl/programas-de-salud/salud-bucal/informacion-a-la-comunidad-salud-bucal/promocion-y-prevencion-en-salud-bucal/</a></p>
	<p><b>Boletín "Dientes Sanos". 2010-2016</b></p>	<p>Boletín anual diseñado por la Mesa Nacional Intersectorial de Salud Bucal, dirigido a la comunidad educativa. Contiene secciones informativas, contenidos educativos y difusión de actividades regionales y nacionales relacionadas con la implementación del Modelo de Promoción de Salud y Prevención de Enfermedades Bucales. Serie disponible en: <a href="http://diprece.minsal.cl/programas-de-salud/salud-bucal/informacion-al-profesional-salud-bucal/material-educativo/">http://diprece.minsal.cl/programas-de-salud/salud-bucal/informacion-al-profesional-salud-bucal/material-educativo/</a></p>
	<p><b>Calendario de Salud Bucal. 2009-2017</b></p>	<p>Material educativo dirigido a los establecimientos de y con educación parvularia, diseñado para facilitar la planificación de las actividades de salud bucal en el establecimiento de educación y entregar mensajes y contenidos educativos para ser utilizados durante las actividades de aprendizaje. Su diseño incorpora dibujos elaborados por los niños y niñas de distintas regiones del país. Serie disponible en <a href="http://saludbucal.minsal.cl/material-de-apoyo/">http://saludbucal.minsal.cl/material-de-apoyo/</a></p>

## Cepillado de dientes: una expresión de cuidado y cariño. Higiene bucal en niños y niñas menores de dos años

La higiene de la boca es parte de la higiene general del niño o niña, por tanto debe realizarse desde el nacimiento. Antes de la erupción del primer diente, la higiene bucal se realiza envolviendo en el dedo índice una gasa humedecida y limpiando suavemente al menos 2 veces al día las encías, lengua, cara interna de las mejillas y paladar. Al erupcionar el primer diente aproximadamente a los 6 meses de vida, se inicia el cepillado de dientes con un cepillo de filamentos suaves y una mínima cantidad de pasta que contenga entre 1000 y 1500 ppm de flúor.

El cepillado de dientes es una de las acciones más importantes para el control de las enfermedades bucales y es también un momento de expresión de cariño, comunicación y estimulación del desarrollo psicomotor. El objetivo del cepillado es desorganizar la placa bacteriana para impedir que las bacterias produzcan ácidos que generan lesiones de caries y que se acumulen entre los dientes y la encía provocando inflamación de la encía o gingivitis.



## Mesa Nacional Intersectorial de Salud Bucal: paso a paso

Queremos destacar el gran compromiso demostrado por Integra y JUNJI con la salud y el bienestar de los niños y niñas, al solicitar el cambio de Fórmula Láctea a sus proveedores, retirando el contenido de azúcar en consistencia con la nueva edición de las Guías de Alimentación del niño y niña menor de 2 años y la Guía de Alimentación hasta la Adolescencia, Quinta Edición (2016) del Ministerio de Salud. ¡Un gran paso para la salud en todas las políticas!

### NOTICIAS Y BUENAS PRÁCTICAS EN REGIONES



#### Mesa Nacional Gobierno entrega nuevas herramientas para la protección de la salud bucal en párvulos

**Santiago, mayo de 2017.** En el marco de la celebración de los 10 años de la Mesa Nacional de Salud Bucal, la Ministra de Salud Dra. Carmen Castillo T., presentó oficialmente las nuevas herramientas desarrolladas para fomentar el cuidado de la salud bucal en párvulos y sus familias. Se trata del cuaderno viajero "Familias que siembran sonrisas", la plataforma educativa "Promoción y prevención en salud bucal" y el curso virtual "Herramientas para el cuidado de la salud bucal", disponibles en <http://saludbucal.minsal.cl/>.



#### Mesa Nacional "Cuaderno Viajero" viaja a Washington DC en manos de la Directora de OPS Carissa Etienne

**Santiago, julio de 2017.** La Presidenta Michelle Bachelet inauguró la reunión de Alto Nivel "Every Woman, Every Child (EWEC)" que tuvo como objetivo discutir la implementación de la Estrategia Global para la Salud de la Mujer, el Niño y el Adolescente en América Latina y el Caribe (2016-2030) para alcanzar los Objetivos de Desarrollo Sostenible (ODS). En esta actividad se presentó el trabajo intersectorial liderado por la Mesa Nacional de Salud Bucal y se hizo entrega a la Directora de OPS, Dra. Carissa F. Etienne, el cuaderno viajero "Familias que siembran sonrisas" como ejemplo del trabajo realizado.



#### Mesa Región Metropolitana Tercera Jornada de Capacitación en Salud Bucal para la Educación Parvularia

**Santiago, agosto de 2017** (@JUNJI\_Metro). La Tercera Jornada de Capacitación en Salud Bucal para la Educación Parvularia se realizó en la Casa Central de la Universidad de Chile. Participaron más de 150 personas, desarrollando propuestas en temas relacionados con técnicas de cepillado de dientes, hábitos saludables de alimentación en lactantes y párvulos, prácticas pedagógicas en salud bucal desde la sala cuna, entre otros.



#### Mesa Región de La Araucanía Seremi de Salud lanza piloto regional "Cuaderno Viajero" y concurso "Pinta tu Sonrisa"

**Temuco, mayo de 2017.** El SEREMI de Salud de la Región de La Araucanía, Dr. Carlos González, realizó el lanzamiento del concurso Pinta tu Sonrisa y la entrega del Cuaderno Viajero "Familias que Siembran Sonrisas" en el Jardín Infantil y Sala Cuna Villa el Salitre en Temuco.